

TURISMENS ØKONOMISKE BETYDNING

Destination:
Destination Vesterhavet • 2019

Turismens økonomiske betydning i Destination Vesterhavet 2019

Udarbejdet af:

VisitDenmark for Destination Vesterhavet 2019

August 2021

Adresse:

VisitDenmark
Islands Brygge 43, 3.
2300 København S
Tlf. +45 3288 9900

Forside:

Stefan Pasch

Forfattere:**Ammar Basim Al-Baharani**

Studertermedhjælper hos VisitDenmark

E-mail: ammalb@visitdenmark.com

Martin Fønnesbech-Sandberg

Seniorøkonom hos VisitDenmark

E-mail: mfs@visitdenmark.com

© VisitDenmark 2021

Gengivelse af rapporten eller dele heraf tilladt med kildeangivelse.

Indhold

Om rapporten	4
Rapportens struktur	4
Hvad er turisme?	4
Dataændringer og nye resultater i forhold til turismens økonomiske betydning 2018	5
Sammenfatning	6
Turismeøkonomiske nøgletal for Destination Vesterhavet	6
Resume: Turismens økonomiske betydning i Destination Vesterhavet	7
1. Turismeforbruget i Destination Vesterhavet	8
1.1 Turisterne brugte godt 8,2 mia. kr. i Destination Vesterhavet i 2019.....	8
1.2 Udenlandske turister står bag 68 pct. af turismeforbruget i Destination Vesterhavet.....	12
1.3 Især ferieturismen er vigtig for Destination Vesterhavet.....	13
1.4 Lejede feriehuse er destinationens hovedprodukt.....	14
1.5 Turisterne bruger flest penge inden for detailhandlen	15
2. Samfundsøkonomiske effekter	16
2.1 Turismen skabte næsten 4,8 mio. kr. i værditilvækst i Destination Vesterhavet i 2019.....	16
2.2 Turismen bidrager til vækst i mange brancher	20
2.3 Turismen skabte i 2019 i alt 8.957 fuldtidsjob i Destination Vesterhavet.....	21
2.4 Der skabes især beskæftigelse inden for turismeerhvervene.....	24
2.5 Skatteindtægter på 3.517 mio. kr. afledt af turismen.....	24
2.6 Turismeafledte skatteindtægter på 21,2 pct. af de samlede skatter og afgifter	26
3. Overnatninger og kapacitet	27
3.1 Mindre stigning i overnatningskapaciteten.....	27
3.2 Destination Vesterhavets feriehuse benyttes både af turister og ejerne selv	29
3.3 Overnatninger i lejet feriehus dominerer i Destination Vesterhavet	29
3.4 Flere danske og færre udenlandske overnatninger i 2020 end i 2019.....	31
3.5 Turismesæsonen i Destination Vesterhavet	32
4. Bag om rapporten	33
4.1 Døgnforbrug og overnatninger er centrale tal for turismens økonomiske betydning	33
4.1.1 VisitDenmarks beregning af døgnforbrug	33
4.1.2 Supplement til døgnforbrug for erhvervsturisme	34
4.2 Beskrivelse af turismesatellitregnskabet.....	34
4.2.1 Turismesatellitregnskabet kombinerer og konsoliderer data om efterspørgsel og udbud.....	35
4.2.2 Efterspørgselsiden	36
4.2.3 Udbudssiden	36
4.3 Ændringer i data og metode siden sidste rapport.....	37

4.3.1 Dataændringer og nye resultater i forhold til rapporten om "Turismens økonomiske betydning 2018"	37
4.3.2 Nye data for små hoteller o.l. og campingpladser	37
4.3.3 Nye data for overnattende udenlandske familie/venner	37
4.3.4 Modelforbedringer og fejlrettelser i udregning af turismens afledte effekter	38
4.4 Usikkerhed i forbindelse med de turismeøkonomiske beregninger.....	38
4.4 Beregning af afledte effekter i LINE-modellen	39
LINE-modellens multiplikatorer	39
4.6 Kilder til overnatninger	41
4.7. Kilder til døgnforbrug	42
4.7. Turismebrancher og -produktafgrænsninger	43
Bilag	47

Om rapporten

Denne rapport belyser turismens økonomiske betydning i Destination Vesterhavet i 2019. Destination Vesterhavet dækker over kommunerne Varde og Ringkøbing-Skjern.

Rapporten analyserer turisternes samlede forbrug på destinationen og ser på, hvordan dette forbrug skabes. Det belyses, hvor meget forskellige typer af turisme bidrager med økonomisk, og hvilke produkter turisterne køber. Rapporten perspektiverer turismens størrelse i forhold til resten af Region Syddanmark, Region Midtjylland og landet som helhed.

Turismens samfundsøkonomiske betydning for beskæftigelse, værditilvækst og skatteprovenu dokumenteres. Rapporten ser også på, hvordan de samfundsøkonomiske effekter fordeler sig på branchegrupper.

Rapportens analyser følger de internationale standarder for et regionalt turismesatellitregnskab (RTSA). Termen satellitregnskab er udviklet af FN og måler størrelsen af økonomiske sektorer, der ikke er defineret som industrier i nationalregnskabet. Turisme går dermed på tværs af brancher, da man følger turistens køb af varer og tjenester inden for forskellige produkttyper sammenholdt med udbuddet.

Den regionale, makroøkonomiske ligevægtsmodel, LINE, drevet af Center for Regional- og Turismeforskning (CRT), anvendes til beregning af de lokale samfundsmæssige effekter.

Rapportens struktur

Kapitel 1 omhandler turismeforbruget, mens der i kapitel 2 ses på de afledte samfundsøkonomiske effekter af turisternes forbrug. Kapitel 3 indeholder data om udviklingen i antal overnatninger og overnatningskapacitet fra 2008 til 2020 fra Danmarks Statistik. I kapitel 4 findes dokumentation for og beskrivelse af metode og datakilder. Bagest i rapporten findes detaljerede bilag for Destination Vesterhavet.

Hvad er turisme?

Denne rapport følger den officielle, internationale definition af turisme, som lyder:

"Turister er en delmængde af rejsende, for hvem rejsen foregår uden for personens sædvanlige miljø, i mindre end et år og med andet formål end at være ansat på den besøgte lokalitet."

Definitionen betyder, at turisme i rapporten defineres og opgøres bredere, end man normalt finder i de officielle statistikker. Rapporten medtager således turisme, der normalt ikke indgår i fx Danmarks Statistiks overnatningsstatistikker. Det drejer sig om bl.a. turisme på små overnatningssteder, krydstogtturisme, endagsturisme, besøg hos familie og venner, turisme i lejede helårsboliger samt brug af eget eller lånt feriehus.

Dataændringer og nye resultater i forhold til turismens økonomiske betydning 2018

Rapporten afløser VisitDenmarks seneste opgørelse af turismens økonomiske betydning 2018 udgivet i 2020. Fra 2018 til 2019 er der sket nogle ændringer, der har en vis betydning og understreger, at *"Turismens økonomiske betydning"* er en strukturrapport og ikke en konjunkturpublikation, der kan sammenlignes direkte år for år. VisitDenmark har ikke genberegnet turismeforbruget 2018 med nedenstående ændringer, som er beskrevet i detaljer i kapitel 3, afsnit 3. Her skal de vigtigste blot nævnes kort:

- **Nye data for små hoteller og campingpladser**

En dataopdatering af overnatninger på små overnatningssteder opjusterer hotelturisters turismeforbrug. Før blev disse overnatninger opregnet på baggrund af en tilsvarende undersøgelse i 2016, hvor udviklingen i overnatninger på små overnatningssteder antog at følge udviklingen i store hotellers overnatninger. Opjusteringen er dermed udtryk for, at små hoteller, b&b o.l. havde højere vækst end de store hoteller fra 2016 til 2019. Campingturisters forbrug er marginalt berørt af ændringen, da de store campingpladser stadig fylder langt størstedelen.

- **Nye data for overnattende udenlandske familie/venner**

En dataopdatering af overnattende familie/venner fra udlandet opjusterer turismeforbruget marginalt, men giver nogle forskydninger mellem nationaliteter og kommuner, som nu opgøres mere detaljeret. Bl.a. er turismeforbruget i forbindelse med tyske og britiske familie- og vennebesøg lavere, mens amerikanske og hollandske er højere.

- **Modelforbedringer og fejlrettelser i udregning af turismens afledte effekter**

I forbindelse med Center for Regional- og Turismeforsknings (herefter CRT's) kvalitetssikring af overgangen til et nyt datahåndteringssystem har man forbedret modellen og rettet nogle fejl, der har betydning for udregningen af de afledte effekter. Bl.a. undervurderede den tidligere model turisternes skattebidrag, men overvurderede samtidig turismens samlede beskæftigelsesmæssige effekt.

Sammenfatning

Turismeøkonomiske nøgletal for Destination Vesterhavet

Turisterne i Destination Vesterhavet brugte i 2019 godt 8,2 mia. kr. under opholdet på destinationen. I 2019 foretog turisterne godt 8,7 mio. registrerede overnatninger i Destination Vesterhavet. Fra 2019 til 2020 faldt overnatningerne 12,5 pct. til 7,6 mio.

Turismeforbruget skabte, inklusiv afledte effekter, 4.793 mio. kr. i værditilvækst¹, 8.957 fuldtidsjob (årsværk) og 3.517 mio. kr. i skatteindtægter i Destination Vesterhavet i 2019. Herved står turismen bag 12,7 pct. af al værditilvækst, 16,6 pct. af alle fuldtidsjob og 21,2 pct. af det samlede skatteprovenu i Destination Vesterhavets kommuner.

Turismeforbruget har positiv betydning for den økonomiske aktivitet. Når Destination Vesterhavet opnår én mio. kr. i turismeforbrug, er effekten i gennemsnit inklusiv afledte effekter 590.000 kr. i værditilvækst, 1,1 job (årsværk) og skatteindtægter på 430.000 kr.²

Oversigtstabel 1. Destination Vesterhavet, 2019

Turismeforbrug i Destination Vesterhavet, mio. kr.	8.157
Andel af destinationens samlede udbud, pct.	5,7
Største markeder, 2019	
Tyskland	4.712
Danmark	2.646
Holland	225
Forbrug på største kommercielle overnatningsformer, 2019	
Lejet feriehus	5.361
Camping	444
Hotel – ferie	350

Oversigtstabel 2. Samfundsøkonomiske afledte effekter, 2019

Turismeskabt værditilvækst, mio. kr.	4.793
<i>Andel af Destination Vesterhavets samlede værditilvækst, pct.</i>	12,7
Turismeskabt beskæftigelse, årsværk	8.957
<i>Andel af alle Destination Vesterhavets beskæftigede, pct.</i>	16,6
Turismeskabt skatteprovenu, mio. kr.	3.517
<i>Turismens andel af samlet provenu i Destination Vesterhavet, pct.</i>	21,2
Inklusiv direkte, afledte og inducerede effekter.	

¹ Den formelle betegnelse er "bruttoværditilvækst", men i denne rapport anvendes blot "værditilvækst". Værditilvæksten er formelt produktion minus forbrug i produktion og dermed udtryk for, hvad der er tilbage af den samlede omsætning i virksomhederne til aflønning af de ansatte og profit. Det svarer til BNP i basispriser – ekskl. produktskatter og -subsidier.

² Skatteindtægterne kommer ikke udelukkende kommunen til gode – fx går nogle af skatteindtægterne til staten.

Resume: Turismens økonomiske betydning i Destination Vesterhavet

Med udgangspunkt i en analyse af turisternes forbrug under deres ophold i Destination Vesterhavet og de samfundsøkonomiske effekter heraf, tegnes i denne rapport en profil af turismen i destinationen og betydningen af erhvervet.

Udvalgte hovedresultater:

- Turisterne i Destination Vesterhavet havde i 2019 et samlet turismeforbrug på 8.157 mio. kr. Destinationens to kommuner er på top-3 over Region Syddanmark og Midtjyllands kommuner med størst turismeforbrug.
- Turismeforbruget i Destination Vesterhavet udgjorde i 2019 i alt 5,7 pct. af destinationens samlede udbud af varer og tjenesteydelser. Turismeforbrugets relative størrelse i forhold til andre brancher ligger over niveauet for Region Syddanmark (2,5 pct.), Region Midtjylland (1,8 pct.) og landet som helhed (2,3 pct.).
- Hovedparten (81 pct.) af turismeforbruget i Destination Vesterhavet stammer fra turister, der benytter kommercielle overnatningsformer og i høj grad fra turister i lejede feriehuse. De øvrige 19 pct. kan henføres til turister, der benytter ikke-kommercielle overnatningsformer og endagsturister.
- Turismen i Destination Vesterhavet favner både danske og udenlandske gæster. Danskerne tegner sig for 32 pct. af turismeomsætningen, og de udenlandske gæster står for 68 pct. Tyskland og Holland er de største udenlandske markeder.
- Med en andel på 96 pct. af den samlede turismeomsætning i Destination Vesterhavet har ferieturismen en større tyngde end forretningsturismen.
- 30 pct. af omsætningen fra ferieturismen stammer fra danske ferieturister. Det tilsvarende gælder 77 pct. af omsætningen inden for forretningsturismen.
- Turister i lejet feriehus i Destination Vesterhavet fylder relativt meget med en andel på 66 pct. af det samlede turismeforbrug i 2019.
- Turisterne i Destination Vesterhavet bruger flest penge på detailhandel, restaurantbesøg, overnatning, kultur og forlystelser samt transport.
- I 2019 skabte turismen i Destination Vesterhavet 4.793 mio. kr. i værditilvækst. Det svarer til 12,7 pct. af den samlede værditilvækst i destinationen. Dette er over niveauet i både Region Syddanmark (4,7 pct.), Region Midtjylland (3,4 pct.) og Danmark samlet set (4,2 pct.).
- Turismen i Destination Vesterhavet bidrager til vækst i en række brancher. 19 pct. af den turismeafledte værditilvækst i Destination Vesterhavet stammer fra turismeerhvervet, 21 pct. stammer fra detailhandel, og resten (60 pct.) kan henføres til "andre brancher" herunder fx ejendomsrådgivere, bolig-/husleje og erhvervsservice.
- Turismen skaber 8.957 fuldtidsstillinger i Destination Vesterhavet. Målt på antal fuldtidsbeskæftigede er destinationen klart mere afhængig af turismen, end tilfældet er i Region Syddanmark og Midtjylland og i landet som helhed.
- Overnatningskapaciteten i Destination Vesterhavet steg marginalt med 0,1 pct. fra 2019 til 2020. Dette skyldes primært en stigning i kapaciteten på hoteller og i lystbådehavne.
- Overnatninger i lejet feriehus udgjorde 79 pct. af alle registrerede overnatninger i Destination Vesterhavet i 2020, og overnatninger på camping udgjorde 2 pct.
- Antallet af overnatninger i på tværs af alle overnatningsformer med undtagelse af hotel-ferie som faldt fra 2019 til 2020.
- Antallet af danske overnatninger i Destination Vesterhavet steg med 51,2 pct. fra 2019 til 2020, og antallet af udenlandske overnatninger faldt med 27,8 pct.
- Turismen i Destination Vesterhavet er sæsonbetonet. Destinationen tiltrækker flest (54 pct.) overnatninger i sommermånederne (juni, juli og august).

1. Turismeforbruget i Destination Vesterhavet

Dette kapitel redegør for turisternes forbrug i Destination Vesterhavet. På baggrund af VisitDenmarks turismesatellitregnskab tegner kapitlet et billede af, hvordan turisternes samlede forbrug fordeler sig på produkter og hvilken turisme, der står bag forbruget.

Følgende spørgsmål besvares:

- *Hvor stort er turisternes samlede forbrug?*
- *Hvilken form for turisme står bag forbruget?*
- *Hvad bruger turisterne penge på?*

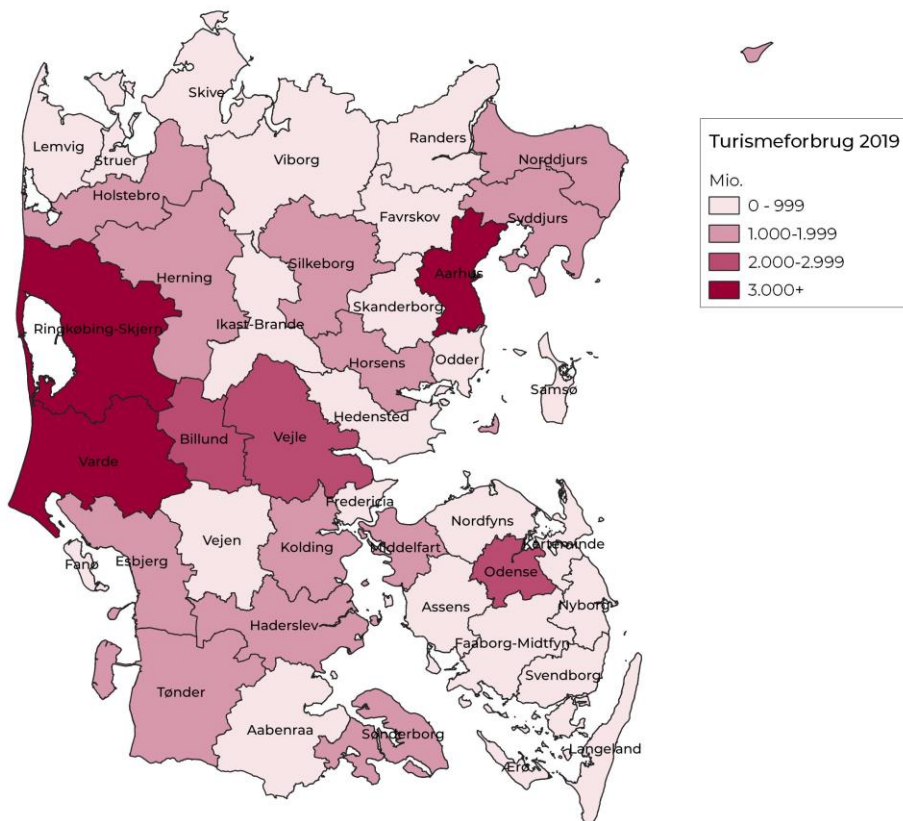
1.1 Turisterne brugte godt 8,2 mia. kr. i Destination Vesterhavet i 2019

I 2019 var turismeforbruget på 4.387 mio.kr. i Varde Kommune og 3.770 mio. kr. i Ringkøbing-Skjern Kommune. I alt var turismeforbruget i Destination Vesterhavet på 8.157 mio. kr. I samme periode var det samlede turismeforbrug i Region Syddanmark og Region Midtjylland på 52.479 mio. kr. Det betyder, at Destination Vesterhavet stod for 15,5 pct. af det samlede turismeforbrug i de to regioner.

Figur 1.1 illustrerer den geografiske fordeling af turismeforbruget i Region Syddanmark og Region Midtjylland. Varde var den kommune i Region Syddanmark, hvor der lagdes det største turismeforbrug i 2019. I Region Midtjylland lagde turisterne kun i Aarhus Kommune et højere turismeforbrug end i Ringkøbing-Skjern.

Kommunerne Ærø og Vejen havde modsat de laveste turismeforbrug i Region Syddanmark i 2019. Aarhus kommune var den kommune i Region Midtjylland, der havde det største turismeforbrug i 2019. Kommunen Favrskov havde modsat det laveste turismeforbrug i Region Midtjylland i 2019

Figur 1.1 Turismeforbruget i Region Syddanmark og Midtjyllands kommuner



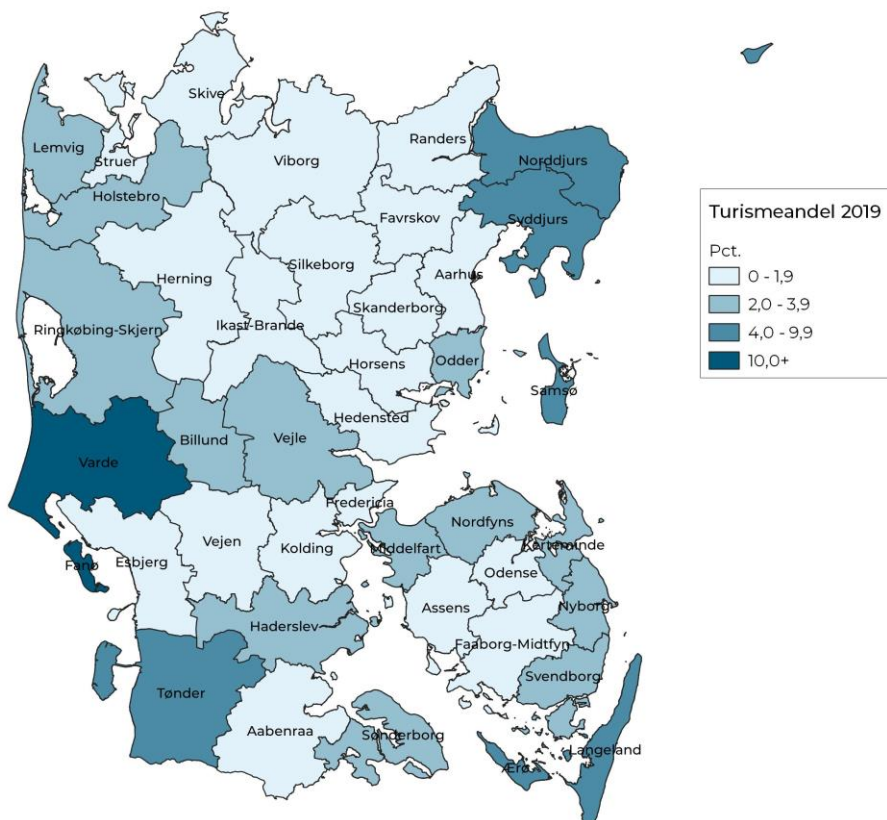
I Ringkøbing-Skjern Kommune udgjorde turismeforbruget 3,7 pct. af det samlede udbud af varer og tjenesteydelser. I Varde Kommune lå denne procentdel højere – nemlig på 10,9 pct. I alt udgjorde turismeforbruget i Destination Vesterhavet 5,7 pct. af det samlede udbud af varer og tjenesteydelser i 2019. Turismeforbrugets andel af det samlede udbud i destinationen ligger dermed over niveauet i såvel Region Syddanmark og Region Midtjylland som i landet som helhed (henholdsvis 2,5 pct. 1,8 pct. og 2.3 pct.).

Kommunerne Fanø, Varde og Ærø er de kommuner i Region Syddanmark, hvor turismen betyder relativt mest med andele på henholdsvis 33,3 pct., 10,9 pct. og 6,7 pct. af det samlede udbud. Omvendt fylder turismen relativt lidt i forhold til det samlede udbud i kommunerne Vejen og Fredericia, hvor turismeforbruget udgør 1,2 pct. af det samlede udbud. Variationen kommunerne imellem kan tilskrives erhvervslivets sammensætning samt størrelsen af det samlede udbud i de enkelte kommuner. Derudover spiller kommunernes attraktivitet og tilgængelighed for turisterne også ind.

Figur 1.2 illustrerer turismens andel af det samlede udbud i Region Syddanmark og Midtjyllands kommuner.

Tabel 1.1 viser turismeforbruget opdelt på kommercielle samt ikke-kommercielle overnatningsformer og endagsturisme i Destination Vesterhavet og samtlige af Region Syddanmarks kommuner sammenholdt med det samlede udbud af varer og tjenesteydelser i hver kommune.

Figur 1.2 Turismens andel af det samlede udbud i Region Syddanmark og Midtjyllands kommuner



Tabel 1.1A Turismeforbrug og turismeandel fordelt på kommuner, sorteret efter turismeforbrug, Region Syddanmark, 2019

	Turismeforbruget				Turismeandel af samlet udbud
	I alt	Kommerciel overnatning	Ikke-kommerciel overnatning og endagsrejsende	Samlet udbud	
	mio. kr.				
Danmark	139.097	83.266	55.831	6.019.487	2,3
Region Syddanmark	28.910	17.057	11.853	1.137.308	2,5
Destination Vesterhavet	8.157	6.615	1.542	142.154	5,7
Varde	4.387	3.644	743	40.238	10,9
Vejle	2.423	1.058	1.365	94.337	2,6
Odense	2.203	1.008	1.195	170.874	1,3
Billund	2.134	1.509	626	72.873	2,9
Tønder	1.998	1.462	536	35.313	5,7
Sønderborg	1.919	1.135	784	75.654	2,5
Kolding	1.774	878	895	108.327	1,6
Esbjerg	1.687	782	904	109.930	1,5
Haderslev	1.252	525	727	35.871	3,5
Middelfart	1.180	581	599	32.876	3,6
Fredericia	974	401	573	84.467	1,2
Svendborg	941	480	461	36.291	2,6
Aabenraa	881	361	520	60.111	1,5
Langeland	826	727	99	10.950	7,5
Nyborg	790	389	401	20.556	3,8
Fanø	762	658	104	2.292	33,3
Faaborg-Midtfyn	564	329	236	33.791	1,7
Nordfyns	545	376	169	18.994	2,9
Assens	522	237	285	29.417	1,8
Kerteminde	479	190	289	23.555	2,0
Vejen	434	134	300	37.098	1,2
Ærø	235	194	42	3.495	6,7

Note: Kommercielle overnatningsformer: Hoteller, camping, vandrerhjem, feriecentre, lystbådehavne, festival, bondegårdsferie, krydstogt, lejet feriehus og lejet helårsbolig. Ikke-kommerciel overnatning og endagsrejsende omfatter turister, der benytter eget feriehus, overnatter privat hos familie og venner samt endagsgæster.

Tabel 1.1.B Turismeforbrug og turismeandel fordelt på kommuner, sorteret efter turismeforbrug, Region Midtjylland, 2019

	Turismeforbruget			Samlet udbud	Turismeandel af samlet udbud
	I alt	Kommerciel overnatning	Ikke-kommerciel overnatning og endagsrejsende		
					pct.
Danmark	139.097	83.266	55.831	6.019.487	2,3
Region Midtjylland	23.569	12.987	10.582	1.278.042	1,8
Aarhus	5.822	2.860	2.962	354.307	1,6
Ringkøbing-Skjern	3.770	2.970	800	101.916	3,7
Herning	1.595	731	864	87.724	1,8
Syddjurs	1.625	878	747	26.969	6,0
Silkeborg	1.264	653	611	71.491	1,8
Norrdjurs	1.164	667	497	26.031	4,5
Horsens	1.090	393	697	84.284	1,3
Holstebro	1.080	664	416	54.161	2,0
Viborg	900	341	558	103.985	0,9
Skanderborg	800	458	342	58.587	1,4
Lemvig	855	590	264	26.275	3,3
Hedensted	775	400	374	40.414	1,9
Skive	683	355	329	38.051	1,8
Randers	589	239	350	66.139	0,9
Odder	389	212	177	12.252	3,2
Ikast-Brande	421	147	273	62.507	0,7
Struer	304	165	139	16.165	1,9
Samsø	276	209	66	2.780	9,9
Favrskov	168	53	115	44.003	0,4

Note: Kommercielle overnatningsformer: Hoteller, camping, vandrerhjem, feriecentre, lystbådehavne, festival, bondegårdsferie, krydstogt, lejet feriehus og lejet helårsbolig. Ikke-kommerciel overnatning og endagsrejsende omfatter turister, der benytter eget feriehus, overnatter privat hos familie og venner samt endagsgæster.

1.2 Udenlandske turister står bag 68 pct. af turismeforbruget i Destination Vesterhavet

Turismeforbruget i Destination Vesterhavet er kendetegnet ved en stor andel af udenlandske gæster. De udenlandske gæster bidrager med 68 pct. (5.511 mio. kr.) af turismeomsætningen, mens de danske tegner sig for 32 pct. (2.646 mio. kr.). Relativt betragtet har udenlandske turisternes forbrug en større betydning i Destination Vesterhavet end i Region Syddanmark, Region Midtjylland og landet som helhed (jf. tabel 1.2).

Turister med betalt overnatning lagde 4.679 mio. kr. i 2019. Tyskland er suverænt det største udenlandske marked i Destination Vesterhavet. Det tyske marked er klart vigtigere for Destination Vesterhavet end for Region Syddanmark og Region Midtjylland og for landet som helhed. Andet største marked i Destination Vesterhavet er Holland med et turismeforbrug på 141 mio. kr. i 2019.

Tabel 1.2. Turismeforbrug fordelt på markeder, Destination Vesterhavet, 2019

	Turisme- forbrug	Fordeling for			
		Destination Vesterhavet	Region Syddanmark	Region Midtjylland	Dan- mark
		Pct.			
	mio. kr.				
I alt	8.157	100	100	100	100
Danmark	2.646	32	60	65	57
Udlandet	5.511	68	40	35	43
Kommercielle overnatningsformer	6.615	81	59	55	60
Danmark	1.408	17	28	27	26
Udlandet	5.206	64	31	28	34
Tyskland	4.679	57	19	16	11
Holland	141	2	2	1	1
Norge	134	2	2	3	4
Sverige	41	0	2	1	3
Schweiz	22	0	0	0	0
Storbritannien	18	0	1	1	2
Øvrige lande	172	2	5	5	12
Ikke-kommercielle overnatningsformer	1.542	19	41	45	40
Danmark	1.238	15	32	38	31
Udlandet	305	4	9	7	9

Bilag 1A udspecificerer destinationens turismeforbrug på endnu flere nationaliteter.

1.3 Især ferieturismen er vigtig for Destination Vesterhavet

Turismeforbruget i Destination Vesterhavet stammer særligt fra ferieturister. Således har ferieturisterne et turismeforbrug på 7.798 mio. kr. svarende til 96 pct. af det samlede turismeforbrug i destinationen. Forretningsturismen står for 359 mio. kr., svarende til de resterende 4 pct. af det samlede turismeforbrug i destinationen.

Danskerne tegner sig med 77 pct. af omsætningen for en stor andel af forretningsturismen i Destination Vesterhavet. Det skal her nævnes, at VisitDenmark ikke har oplysninger om udenlandske endagsforretningsrejsende (dvs. uden overnatning) og derfor muligvis undervurderer den udenlandske omsætning. Inden for ferieturismen vejer danskerne med en andel på 30 pct. af det samlede ferieturismeforbrug tungere end udenlandske ferieturister.

Bilag 1B udspecificerer destinationens turismeforbrug på nationaliteter og forretnings- og ferierejser.

Tabel 1.3. Turistforbrug fordelt på formål og Danmark/udlandet, Destination Vesterhavet, 2019

	I alt	Forretningsrejser		Ferierejser	
	mio. kr.	mio. kr.	pct.	mio. kr.	pct.
I alt	8.157	359	100	7.798	100
Danmark	2.646	276	77	2.370	30
Udlandet	5.511	83	23	5.428	70

1.4 Lejede feriehus er destinationens hovedprodukt

I Destination Vesterhavet var det samlede turismeforbrug på godt 8,2 mia. kr. i 2019. Heraf tegner turister, der overnatter på kommercielle overnatningsformer, sig for 81 pct. 19 pct. af turismeomsætningen i Destination Vesterhavet kan henføres til turister på ikke-kommercielle overnatningsformer (inkl. endagsturisme). Fordelingen mellem turismeforbruget fra kommercielle og ikke-kommercielle overnatningsformer er stort set den samme i Destination Vesterhavet som i Region Syddanmark, Region Midtjylland og landet som helhed.

Med 66 pct. bliver den største andel af turismeforbruget i Destination Vesterhavet lagt af turister i lejet feriehus. Dette er noget højere end niveauet for Region Syddanmark (23 pct.), Region Midtjylland (20 pct.) og væsentligt højere end i landet som helhed (14 pct.).

Turister på hotel (ferie og forretning) tegner sig for 6 pct. af det samlede turismeforbrug i Destination Vesterhavet. Det er på samme niveau som i regionen (22 pct.), men under landsgennemsnittet (31 pct.).

Tabel 1.4. Turismeforbrug fordelt på overnatningsformer, Destination Vesterhavet, 2019

	Turismeforbrug 2019	Fordeling for			
		Destination Vesterhavet	Region Syddanmark	Region Midtjylland	Hele landet
		pct.			
I alt	8.157	100	100	100	100
Kommercielle	6.615	81	59	55	60
Hotel – ferie	350	4	11	10	16
Hotel – forretning	203	2	11	13	15
Feriecenter	176	2	3	1	2
Camping	444	5	6	5	6
Vandrerhjem	31	0	1	1	2
Lystbådehavn	3	0	1	1	1
Lejet feriehus	5.361	66	23	20	14
Lejet helårsbolig	42	1	2	3	4
Festival	4	0	1	1	1
Krydstogt	0	0	0	0	0
Ikke-kommercielle	1.542	19	41	45	40
Eget feriehus	371	5	3	5	4
Lånt feriehus	114	1	1	1	1
Familie/venner	323	4	8	9	7
Endagsturister - ferie	579	7	16	16	17
Endagsturister - forretning	156	2	13	14	11

Bilag 1C udspecificerer destinationens turismeforbrug på overnatningsformer per kommune i Destination Vesterhavet.

1.5 Turisterne bruger flest penge inden for detailhandlen

En af turismesatellitregnskabet's hovedtabeller viser turismeforbrugets fordeling på forskellige produkttyper. Regnskabet inddeler produkterne i tre typer: turismekaraktteriske produkter (turismerelaterede erhverv), turistforbundne produkter (primært detailhandlen) og "ikke-turismespecifikke produkter" (andre produkter), som omfatter alle andre produkter.

I Destination Vesterhavet kan 31 pct. af turismeforbruget henføres til turismeprodukter (overnatning, restaurant, lokal transport, mm.), 42 pct. kan henføres til detailhandlen, og 26 pct. stammer fra andre produkter.

Sammensætningen af de udenlandske turisters forbrug er lidt anderledes end danskernes med en markant lavere andel på turismeprodukter på 27 pct. sammenlignet med danskernes andel på 41 pct. Omvendt bruger udenlandske turister en større andel inden for andre produkter sammenlignet med danske turister.

Tabel 1.5. Turismeforbruget fordelt på produkter, Destination Vesterhavet, 2019

	I alt		Danskere		Udlændinge	
	mio. kr.	pct.	mio. kr.	pct.	mio. kr.	pct.
I alt	8.157	100	2.646	100	5.511	100
Turismeprodukter	2.567	31	1.087	41	1.480	27
<i>Heraf:</i>						
Overnatning	936	11	290	11	646	12
Restaurant	997	12	401	15	595	11
Lokal transport	259	3	182	7	77	1
Rejseservice	46	1	36	1	10	0
Kultur og forlystelser	329	4	177	7	151	3
Lystbådehavne	0	0	0	0	0	0
Detailhandel	3.443	42	1.127	43	2.316	42
<i>Heraf:</i>						
Føde- og drikkevarer samt tobak	1.582	19	485	18	1.098	20
Benzin og andet brændstof	886	11	388	15	497	9
Andet	975	12	253	10	721	13
Andre produkter	2.147	26	432	16	1.715	31

Bilag 1D udspecificerer destinationens turismeforbrug på produkter per kommune i Destination Vesterhavet.

2. Samfundsøkonomiske effekter

Turismeefterspørgslen i Danmark skaber afledte samfundsøkonomiske effekter i form af beskæftigelse, værditilvækst og offentlige provenuer. For at belyse størrelsen af disse effekter på nationalt og lokalt niveau anvender VisitDenmark det regionale turismesatellitregnskab (RTSA) sammen med den generelle ligevægtsmodel LINE. Effekterne inkluderer såvel direkte som afledte turismeeffekter.

I dette kapitel beskrives de samfundsøkonomiske effekter af turismen i form af job, værditilvækst og skatter i Destination Vesterhavet. De samlede effekter i et område kan være et resultat af turismeforbrug andre steder i landet, som giver anledning til øget økonomisk aktivitet og produktion i destinationen. Omvendt kan turismeforbruget i en given kommune give anledning til effekter i form af fx skabte job andre steder i landet, og disse indgår ikke i beskrivelsen af turismeeffekterne i de pågældende kommuner. Ligeledes skal det bemærkes, at beskæftigelseseffekterne er opgjort efter arbejdssted, mens skatteindtægter følger arbejdstagers bopælskommune (se også metodebeskrivelsen i kapitel 4).

2.1 Turismen skabte næsten 4,8 mio. kr. i værditilvækst i Destination Vesterhavet i 2019

En anerkendt målestok for betydningen af et erhverv i samfundet er værditilvækst. Værditilvæksten er defineret som det beløb, der er tilbage af den samlede omsætning, når vareforbruget i produktionen er fratrukket. Værditilvækst går således til løn og profit (aflønning af produktionsfaktorer). Værditilvæksten er dermed en målestok for, hvad der er tilbage til løn og profit, når restauranterne har købt råvarer, hotellerne er blevet vedligeholdt, og el mm. er blevet produceret. Værditilvæksten er sammenlignelig med BNP og er dermed et udtryk for, hvad turismen bidrager med af værdi i samfundet.

Den turismeskabte værditilvækst i Destination Vesterhavet udgjorde i 2019 4.793 mio. kr. inkl. afledte effekter (jf. tabel 2.1.), hvilket svarer til 14,8 pct. af den samlede turismeskabte værditilvækst i Region Syddanmark og Region Midtjylland. Turismens andel af den samlede værditilvækst i Destination Vesterhavet er på 12,7 pct. Dette er noget højere end gennemsnittet for Region Syddanmark (4,7 pct.), Region Midtjylland (3,4 pct.) og landet som helhed (4,2 pct.).

Tabel 2.1 Værditilvækst skabt af turismen, Region Syddanmark, 2019

	Turismeskabt værditilvækst	Samlet værditilvækst i kommunen	<i>Turismeandel af samlet værditilvækst</i>
	mio. kr.		<i>pct.</i>
Danmark	85.535	2.037.658	4,2
Region Syddanmark	17.977	382.221	4,7
Destination Vesterhavet	4.793	37.812	12,7
Varde	2.636	12.867	20,5
Vejle	1.457	34.422	4,2
Odense	1.278	64.700	2,0
Billund	1.243	25.881	4,8
Tønder	1.205	10.960	11,0
Sønderborg	1.122	23.473	4,8
Kolding	1.025	34.603	3,0
Esbjerg	992	36.410	2,7
Middelfart	753	11.477	6,6
Haderslev	728	12.973	5,6
Fredericia	656	22.247	2,9
Svendborg	628	13.193	4,8
Langeland	569	3.388	16,8
Aabenraa	554	20.902	2,6
Fanø	540	749	72,1
Nyborg	530	6.891	7,7
Faaborg-Midtfyn	387	11.044	3,5
Nordfyns	383	6.043	6,3
Assens	378	9.582	3,9
Kerteminde	368	7.476	4,9
Vejen	315	11.714	2,7
Ærø	231	1.225	18,8

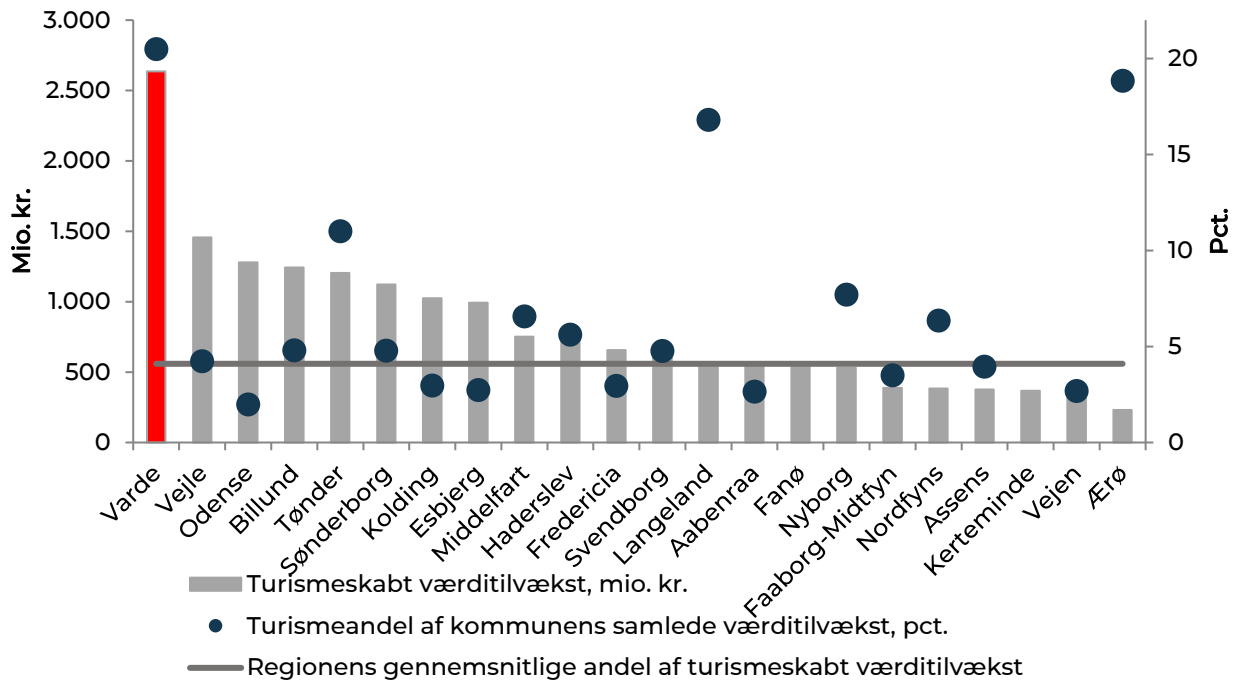
Tabel 2.1.B Værditilvækst skabt af turismen, Region Midtjylland, 2019

	Turismeskabt værditilvækst	Samlet værditilvækst i kommunen	<i>Turismeandel af samlet værditilvækst</i>
	mio. kr.		<i>pct.</i>
Danmark	85.535	2.037.658	4,2
Region Midtjylland	14.360	428.078	3,4
Destination Vesterhavet	4.793	37.812	12,7
Aarhus	3.263	131.441	2,5
Ringkøbing-Skjern	2.157	24.945	8,6
Herning	948	28.263	3,4
Syddjurs	984	9.554	10,3
Silkeborg	779	25.708	3,0
Norddjurs	730	9.132	8,0
Horsens	661	27.660	2,4
Holstebro	669	18.510	3,6
Skanderborg	531	19.335	2,7
Viborg	577	30.494	1,9
Lemvig	419	7.355	5,7
Hedensted	515	13.619	3,8
Randers	402	24.889	1,6
Skive	448	13.446	3,3
Odder	296	4.364	6,8
Ikast-Brande	327	20.262	1,6
Struer	243	5.208	4,7
Samsø	246	1.016	24,2
Favrskov	166	12.877	1,3

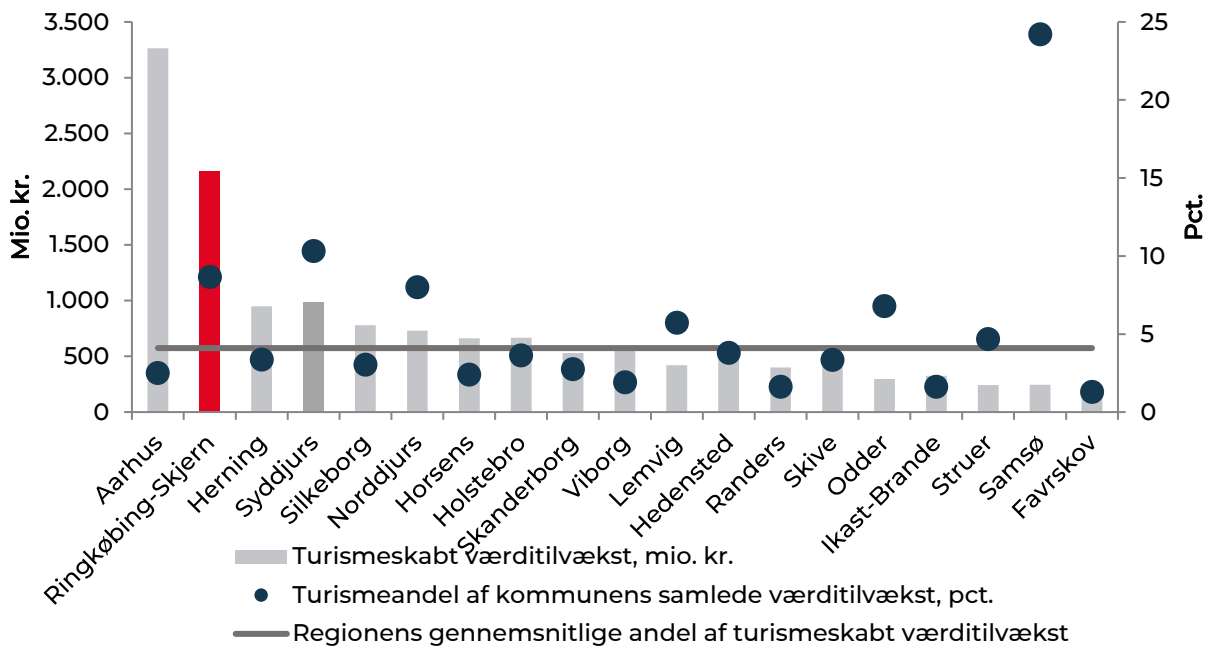
Figur 2.1 viser sammenhængen mellem størrelsen af den turismeskabte værditilvækst for kommunerne i Region Syddanmark og turismeandelen af kommunernes samlede værditilvækst i forhold til regionsgennemsnittet.

Som det fremgår, ligger turismeandelen i både Varde og Ringkøbing-Skjern over regionsgennemsnittet.

Figur 2.1.A Værditilvækst skabt af turisme i Region Syddanmark, 2019



Figur 2.1.B Værditilvækst skabt af turisme i Region Midtjylland, 2019



2.2 Turismen bidrager til vækst i mange brancher

Turismeforbruget skaber værditilvækst bredt i samfundet - ikke kun i turismeerhvervene. Af Destination Vesterhavets samlede turismeafledte værditilvækst på 4.793 mio. kr. stammer 921 mio. kr. (19 pct.) fra turismeerhvervene. Dette er under niveauerne i Region Syddanmark (35 pct.) og Region Midtjylland (36 pct.) og landet som helhed (36 pct.).

Når man ser på turismen i Destination Vesterhavet, stammer en betragtelig del (60 pct.) af værditilvæksten fra turisternes forbrug i "andre brancher", der dækker en bred vifte af erhverv fx ejendomsmæglere, bolig-/husleje og erhvervsservice. Niveauet i Destination Vesterhavet er større end i Region Syddanmark (48 pct.), Region Midtjylland og landet som helhed (47 pct.).

Detailhandlen kan tilskrives 21 pct. af den turismeafledte værditilvækst i Destination Vesterhavet, hvilket er over Region Syddanmark (17 pct.), Region Midtjylland (16 pct.) og landet som helhed (17 pct.).

Som en gennemsnitsbetragtning kan beregnes en multiplikator for, hvor meget værditilvækst 1 mio. kr. i turismeforbrug skaber i destinationen. Effekten af én mio. kr. i turismeforbrug giver i Destination Vesterhavet anledning til 590.000 kr. i værditilvækst, inklusiv afledte effekter. Multiplikatoren for værditilvækst i Destination Vesterhavet er således 0,59. Dette er lidt over niveauet for landet som helhed, hvor multiplikatoren er 0,61.

Tabel 2.2. Turismeafledt værditilvækst fordelt på brancher, Destination Vesterhavet, 2019

	Turismeafledt værditilvækst mio. kr.	Fordeling for			
		Destination Vesterhavet pct.	Region Syddanmark pct.	Region Midtjylland pct.	Danmark pct.
I alt	4.793	100	100	100	100
Turismeerhverv	921	19	35	36	36
<i>Heraf:</i>					
Overnatningssteder	180	4	10	9	9
Restauranter og værtshuse	430	9	10	12	12
Transportvirksomheder	125	3	9	9	8
Rejse-service	31	1	2	3	2
Kultur, forlystelser og sport	155	3	4	5	5
Detailhandel	1.003	21	17	16	17
<i>Heraf:</i>					
Føde- og drikkevarer samt tobak	99	2	2	2	2
Andre	857	18	14	14	15
Andre brancher	2.869	60	48	47	47
<i>Heraf:</i>					
Ejendomsmæglere, bolig- og husleje	1.097	23	14	13	12
Erhvervsservice	385	8	9	9	9
Andre	1.386	29	26	25	26

Bilag 2A udspecificerer destinationens turismeafledt værditilvækst fordelt på brancher per kommune i Destination Vesterhavet.

2.3 Turismen skabte i 2019 i alt 8.957 fuldtidsjob i Destination Vesterhavet

Turisternes forbrug skaber en mængde arbejdspladser. Det kaldes turismeskabte årsværk, da antallet tælles i enheder, der modsvarer fuldtidsjob.

Turismen i Destination Vesterhavet skabte i 2019 gennem direkte og afledte effekter 8.957 årsværk, hvilket er 16,6 pct. af destinationens samlede antal årsværk. Dette er over niveauet i Region Syddanmark (6,0 pct.), Region Midtjylland (4,4 pct.) og i landet som helhed, hvor andelen ligger på 5,7 pct.

Tabel 2.3.A Antal årsværk skabt af turismen, Region Syddanmark, 2019

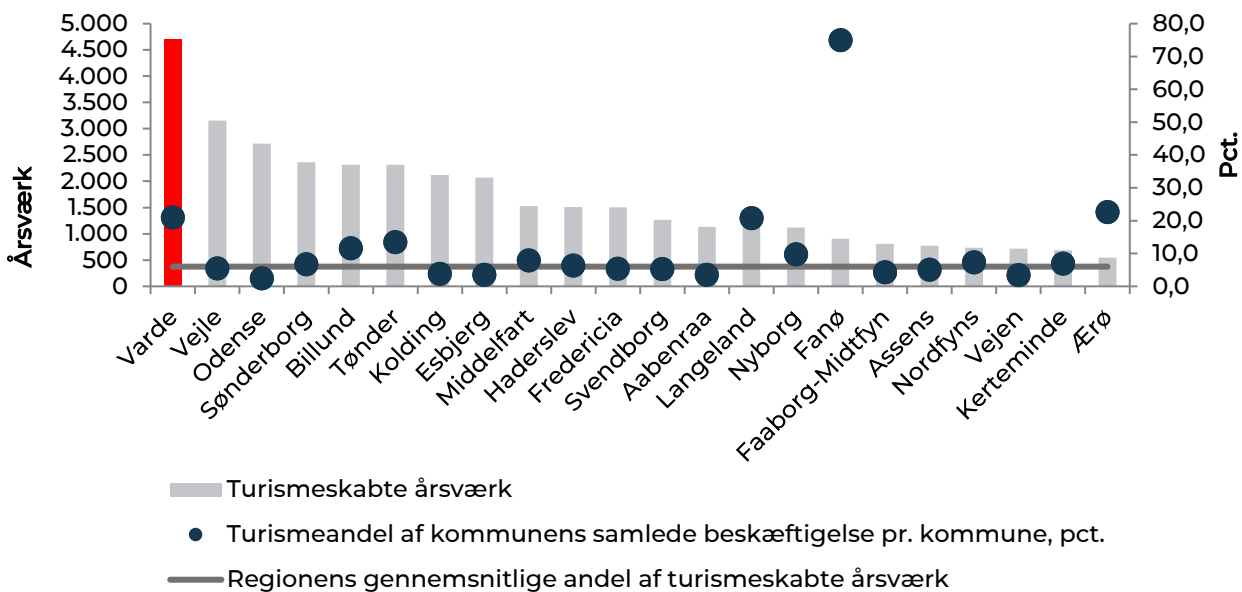
	Turismeskabte årsværk	Samlet antal beskæftigede i kommunen	Turismeandel af samlet beskæftigelse pr. kommune
	årsværk		pct.
Danmark	171.355	3.002.813	5,7
Region Syddanmark	36.117	603.662	6,0
Destination Vesterhavet	8.957	53.874	16,6
Varde	4.711	22.524	20,9
Vejle	3.155	58.286	5,4
Odense	2.715	112.157	2,4
Sønderborg	2.364	35.181	6,7
Billund	2.317	20.016	11,6
Tønder	2.316	17.208	13,5
Kolding	2.121	55.515	3,8
Esbjerg	2.070	58.941	3,5
Middelfart	1.526	19.274	7,9
Haderslev	1.510	24.009	6,3
Fredericia	1.503	28.306	5,3
Svendborg	1.268	24.004	5,3
Aabenraa	1.132	32.449	3,5
Langeland	1.129	5.444	20,7
Nyborg	1.117	11.503	9,7
Fanø	905	1.207	74,9
Faaborg-Midtfyn	809	18.948	4,3
Assens	771	15.425	5,0
Nordfyns	733	10.019	7,3
Vejen	716	20.884	3,4
Kerteminde	685	9.955	6,9
Ærø	545	2.408	22,6

Tabel 2.3.B Antal årsværk skabt af turismen, Region Midtjylland, 2019

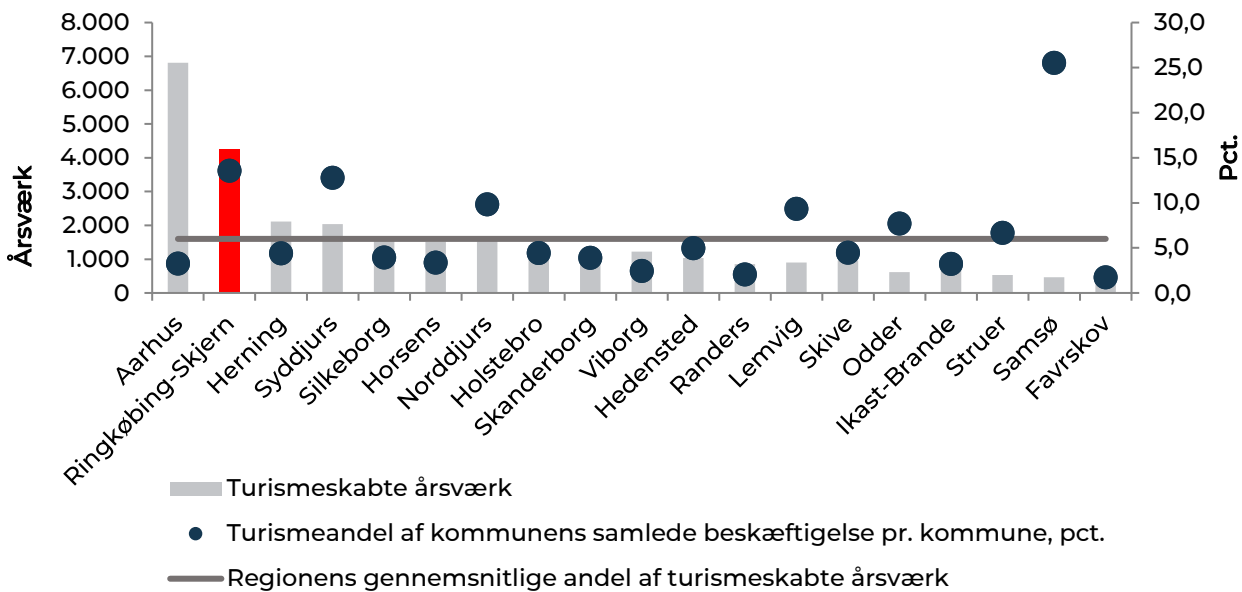
	Turismeskabte årsværk	Samlet antal beskæftigede i kommunen	Turismeandel af samlet beskæftigelse pr. kommune
	årsværk		pct.
Danmark	171.355	3.002.813	5,7
Region Midtjylland	30.108	677.139	4,4
Destination Vesterhavet	8.957	53.874	16,6
Aarhus	6.813	211.098	3,2
Ringkøbing-Skjern	4.246	31.350	13,5
Herning	2.117	48.616	4,4
Syddjurs	2.033	15.946	12,7
Silkeborg	1.669	42.603	3,9
Horsens	1.518	45.345	3,3
Norrdjurs	1.536	15.660	9,8
Holstebro	1.415	32.123	4,4
Skanderborg	1.105	28.602	3,9
Viborg	1.220	50.315	2,4
Hedensted	1.034	20.898	4,9
Randers	856	42.045	2,0
Lemvig	898	9.660	9,3
Skive	955	21.524	4,4
Odder	615	8.000	7,7
Ikast-Brande	747	23.424	3,2
Struer	529	7.956	6,6
Samsø	463	1.814	25,5
Favrskov	341	20.159	1,7

Figur 2.2 viser antallet af årsværk sammenholdt med turismens andel af de skabte årsværk pr. kommune. Som det fremgår, ligger turismeandelen i både Varde og Ringkøbing-Skjern pænt over regionsgennemsnittet.

Figur 2.2.A Årsværk skabt af turisme i Region Syddanmark, 2019



Figur 2.2.B Årsværk skabt af turisme i Region Midtjylland, 2019



2.4 Der skabes især beskæftigelse inden for turismeerhvervene

Størstedelen af den turismeskabte beskæftigelse i Destination Vesterhavet kan henføres til turismeerhvervet. Inden for turismeerhvervet skabes størstedelen af beskæftigelsen (25 pct.) på restauranter og værtshuse. Dette er det samme niveau som i Region Syddanmark, og lidt under Region Midtjylland (30 pct.) og landsgennemsnittet (28 pct.).

Beskæftigelsesmultiplikatoren beregnes som turismeskabt beskæftigelse pr. mio. kr. i turismeforbrug. I Destination Vesterhavet var denne multiplikator 1,10 i 2019. For hver mio. kr., der bliver brugt af turister i destinationen, vil der blive skabt 1,10 fuldtidsstilling, når de afledte effekter af forbruget medregnes. Turismen er dermed lidt mindre beskæftigelsesintensiv i Destination Vesterhavet end i landet som helhed, hvor der i gennemsnit skabes 1,23 job af en mio. kr. i turismeforbrug.

Tabel 2.4. Beskæftigelse fordelt på branchegrupper afledt af turismen i Destination Vesterhavet, 2019

	Turismeafledt beskæftigelse	Fordeling for			
		Destination Vesterhavet	Region Syddanmark	Region Midtjylland	Danmark
	årsværk	pct.			
I alt	8.957	100	100	100	100
Turismeerhverv	3.501	39	55	58	56
<i>Heraf:</i>					
Overnatningssteder	550	6	15	12	13
Restauranter og værtshuse	2.271	25	25	30	28
Transportvirksomheder	267	3	9	9	8
Rejseservice	73	1	2	3	2
Kultur, forlystelser og sport	340	4	4	5	4
Detailhandel	2.333	26	18	17	19
<i>Heraf:</i>					
Føde- og drikkevarer samt tobak	139	2	1	1	1
Andre	2.181	24	17	16	17
Andre brancher	3.122	35	27	24	26
<i>Heraf:</i>					
Ejendomsmæglere, bolig- og husleje	133	1	1	1	1
Erhvervsservice	596	7	7	6	7
Andre	2.394	27	18	17	18

Bilag 2B udspecificerer destinationens beskæftigelse fordelt på branchegrupper afledt af turismen per kommune i Destination Vesterhavet.

2.5 Skatteindtægter på 3.517 mio. kr. afledt af turismen

I Destination Vesterhavet skaber turismen offentlige indtægter på 3.517 mio. kr. Heraf går 2.376 mio. kr. eller 68 pct. til vareskatter (især moms). Personskatterne beløber sig til 1.141 mio. kr. (32 pct.), hvoraf størstedelen går til statsskatter.

Fordelingen mellem personskatter er højere i Destination Vesterhavet som i regionen og landet som helhed, mens vareskatter er lavere i regionen og landet. (jf. tabel 2.5).

Tabel 2.5. Skatter og afgifter afledt af turismen i Destination Vesterhavet, 2019

	Turismeafledte skatter og afgifter	Fordeling for			Danmark
		Desti- nation Vester- havet	Region syddanmark	Region Midtjylland	
	mio. kr.	pct.			
I alt	3.517	100	100	100	100
Personskatter	1.141	32	35	43	38
Statsskatter	579	16	17	26	19
Regionsskatter (sundhedsbidrag)	21	1	1	1	1
Kirkeskatter	16	0	0	0	0
Kommuneskatter	525	15	17	16	17
Vareskatter	2.376	68	65	57	62
Selskabsskatter	176	5	6	5	6
Vareafgifter/punktafgifter	703	20	18	15	15
Moms/merværdiafgift	1.498	43	41	36	42

Note: Indeholder både direkte, indirekte og inducerede effekter. Ikke alle statsskatter er dækket af LINE-modellen, derfor er andelen lavere ved brug af skatteindtægter fra www.statistikbanken.dk/off12.

Bilag 2C udspecificerer destinationens skatter og afgifter afledt af turismen per kommune i Destination Vesterhavet.

2.6 Turismeafledte skatteindtægter på 21,2 pct. af de samlede skatter og afgifter

Turismen i Destination Vesterhavet skaber 21,2 pct. af det samlede skatteprovenu, hvilket er langt over niveauet i Region Syddanmark (6,7 pct.), Region Midtjylland (5,5 pct.) og landet som helhed (6,3 pct.).

I Destination Vesterhavet er multiplikatoren for effekten af en mio. kr. i turismeforbrug på skatter og afgifter 0,43. For hver mio. kr. i turismeforbrug opnår Destination Vesterhavet, inklusiv afledte effekter, således indtægter til stat og kommune på 430.000 kr.

For hele landet ligger multiplikatoren på 0,41, hvilket betyder, at Destination Vesterhavet ligger en smule over niveauet for landet som helhed.

Tabel 2.6. Turismeafledte skatter og afgifter og andele af samlede skatter og afgifter i Destination Vesterhavet, 2019

	Turismeafledte skatter og afgifter	Fordeling for			
		Destination Vesterhavet	Region Syddanmark	Region Midtjylland	Danma rk
		pct.			
	mio. kr.				
I alt	3.517	21,2	6,7	5,5	6,3
Personskatter	1.141	12,8	4,0	3,9	4,0
Statsskatter	579	13,1	3,9	4,6	4,0
Regionsskatter (sundhedsbidrag)	21	12,7	4,2	3,1	4,0
Kirkeskatter	16	10,8	4,0	3,0	4,0
Kommuneskatter	525	12,6	4,1	3,1	4,0
Vareskatter	2.376	30,9	10,7	8,0	9,6
Selskabsskatter	176	15,6	5,0	4,3	4,6
Vareafgifter/punktafgifter	703	37,8	13,8	10,2	10,8
Moms/merværdiafgift	1.498	31,8	11,3	8,2	10,8

Note: Indeholder både direkte, indirekte og inducerede effekter.

3. Overnatninger og kapacitet

Dette kapitel omhandler udviklingen i kapacitet og antal overnatninger i Destination Vesterhavet jf. Danmarks Statistiks overnatningsstatistik. Opgørelsen af overnatninger omfatter kun de overnatningskategorier, som indberetter til Danmarks Statistik. Kapitlet omhandler 2020 og udviklingen siden 2008.

Antallet af registrerede overnatninger i Destination Vesterhavet udgør en delmængde af alle overnatninger på destinationen. De registrerede overnatninger omfatter hoteller, vandrerhjem og feriecentre med mindst 40 senge, lystbådehavne, der frivilligt indberetter til Danmarks Statistik, campingpladser med mindst 75 enheder og lejede feriehuse gennem bureauer med mindst 25 huse. Antallet af ikke-kommercielle overnatninger i egne og lånte feriehuse m.m. kan ikke opgøres. Privatudlejning såsom Airbnb indgår heller ikke i Danmarks Statistiks tal. Der arbejdes pt. på en metode til på sigt at kunne inkludere overnatninger på deleøkonomiske tjenester i Danmarks Statistiks officielle opgørelser.

3.1 Mindre stigning i overnatningskapaciteten

Tabel 3.1 viser kapaciteten for overnatningsstederne i Destination Vesterhavet registeret af Danmarks Statistik. Som anført oven for dækker tallene ikke samtlige overnatningssteder i destinationen.

Samlet set er overnatningskapaciteten i Destination Vesterhavet steget med 0,1 pct. i 2020 sammenlignet med 2019.

For kapaciteten i lystbådehavne er udviklingen behæftet med en vis usikkerhed. Det skyldes, at havnenes indberetning til Danmarks Statistik er frivillig, og at Danmarks Statistik skønner over kapaciteten i de havne, der ikke indberetter. Havne, der gennem længere tid ikke har indberettet, fjernes løbende fra statistikken. Det er derfor muligt, at kapaciteten og antal overnatninger reelt er højere, end den fremgår af tabellerne i kapitlet.

Tabel 3.1. Kapacitetsudviklingen i overnatningsfaciliteter, Destination Vesterhavet

	2008	2009	2010	2011	2012	2013	2014	2015	2016	2017	2018	2019	2020
Antal senge													
I alt	24.416	24.281	24.071	24.026	24.383	23.511	23.553	23.655	24.043	23.641	24.150	24.156	24.189
Camping	18.096	18.150	17.766	17.766	18.381	17.547	17.547	17.646	17.580	17.304	17.295	17.319	17.289
Hotel	826	826	1.000	960	930	930	972	972	972	910	1.225	1.218	1.384
Feriecenter	4549	4510	4510	4510	4324	4286	4286	4289	4399	4399	4399	4399	4232
Lystbådehavn	945	795	795	790	748	748	748	748	748	608	811	800	940
Vandrerhjem									344	420	420	420	344
Antal indberettende virksomheder²													
I alt	58	56	57	56	54	54	54	54	54	51	55	54	57
Camping	27	27	26	26	25	25	25	25	25	24	24	24	24
Hotel	12	12	14	13	12	12	13	13	13	12	14	14	17
Feriecenter	7	7	7	7	7	6	6	6	6	6	6	6	6
Lystbådehavn	7	6	6	6	5	5	5	5	5	4	6	5	6
Vandrerhjem	5	4	4	4	5	6	5	5	5	5	5	5	4

1: Opgjort pr. juni. Kapaciteten på vandrerhjem er opgjort fra 2016.

2: Camping er hos Danmarks Statistik defineret som antal enheder ganget med 3.

3: Antal virksomheder, der indberetter til Danmarks Statistik. Kilde: Danmarks Statistik.

Tabel 3.2 Udlejning af feriehusuger, Destination Vesterhavet

	2008	2009	2010	2011	2012	2013	2014	2015	2016	2017	2018	2019	2020	Udv. 2008 -2020 (pct.)	Udv. 2019 - 2020 (pct.)
Destination Vesterhavet	178.326	178.094	175.008	174.286	179.027	174.349	185.587	199.495	209.910	221.172	227.786	238.064	200.085	12,2	-16,0
Ringkøbing-Skjern	88.783	90.296	90.487	89.989	92.729	91.208	96.484	103.130	109.551	114.047	118.596	124.196	104.317	17,5	-16,0
Varde	89.543	87.798	84.521	84.297	86.298	83.141	89.103	96.365	100.359	107.125	109.190	113.868	95.768	7,0	-15,9

Kilde: Danmarks Statistik.

3.2 Destination Vesterhavets feriehuse benyttes både af turister og ejerne selv

I Destination Vesterhavet var der i alt 18.271 feriehuse i 2020 ifølge BBR¹. I Varde Kommune var der 8.401 feriehuse og i Ringkøbing-Skjern Kommune 9.870 feriehuse. Tilsvarende var der 36.018 feriehuse i Region Syddanmark, 44.587 feriehuse i Region Midtjylland og 221.024 feriehuse på landsplan.

Det er ikke alle feriehuse, der udlejes. I Danmarks Statistiks analyse "Sommerhuse i Danmark"² opgøres den maksimale udlejning for feriehusudlejningsbureauer på kommunalt niveau. Den maksimale kapacitetsudnyttelse opgøres som andelen af sommerhuskapaciteten i hver kommune, der var udlejet på den travleste dag i juli 2018.

Analysen fra Danmarks Statistik viser, at Destination Vesterhavet har en maksimal kapacitetsudnyttelse af feriehuse på 49 pct. i Varde Kommune og på 46 pct. i Ringkøbing-Skjern Kommune. Dette betyder, at hhv. 49 pct. og 46 pct. af feriehusene i Varde Kommune og Ringkøbing-Skjern Kommune blev anvendt til udlejning i højsæsonen, hvilket svarer til 8.657 udlejede feriehuse på den travleste dag i destinationen. Dette betyder, at lidt under halvdelen af destinationens feriehuse udlejes gennem feriehusbureauerne.

Ifølge Danmarks Statistik blev der i 2019 udlejet 39.550 feriehuse på landsplan, mens der i 2020 blev udlejet 39.725 feriehuse. Sammenholdes dette med antallet af feriehuse i BBR, svarer det til, at knap en femtedel af landets feriehuse udlejes gennem feriehusbureauerne.

Kapacitetsudnyttelsen vil sandsynligvis ikke være ligeligt fordelt mellem feriehusene. Nogle feriehuse vil være kendetegnet ved en stor kapacitetsudnyttelse, mens andre feriehuse slet ikke lejes ud. Det forventes, at ingen eller meget få feriehuse udlejes i alle årets tilladte 43 uger. Normalt vil udlejningen af feriehuse koncentrere sig om højsæsonen.

En stor del af overnatningskapaciteten i Destination Vesterhavet er feriehuse til udlejning, hvor 66 pct. af turismeforbruget kan henføres til (jf. tabel 1.4). I tabel 3.2 er udviklingen i udlejede feriehusuger fra 2008 til 2020 vist. Som det fremgår af tabellen, blev der i 2020 udlejet 16,0 pct. færre feriehusuger i Destination Vesterhavet end i 2019.

3.3 Overnatninger i lejet feriehus dominerer i Destination Vesterhavet

I løbet af 2020 blev der foretaget i alt godt 7.603.000 kommercielle overnatninger i Destination Vesterhavet (jf. tabel 3.3). Det er et fald på 1.084.000 overnatninger eller -12,5 pct. i forhold til 2019. Destination Vesterhavet fulgte således den negative udvikling, der ses i hele Danmark fra 2019 til 2020, hvor det samlede antal overnatninger faldt med 20,5 pct.

Lejet feriehus var den dominerende overnatningsform i Destination Vesterhavet med 6.023.000 overnatninger eller i alt 79 pct. af det samlede antal kommercielle overnatninger i 2020. Der var i 2020 færre overnatninger inden for samtlige overnatningsformer i Destination Vesterhavet sammenlignet med 2019.

¹ <https://statistikbanken.dk/bol101>

² <https://www.dst.dk/da/Statistik/Analyser/visanalyse?cid=31466#>

Tabel 3.3. Udviklingen i kommercielle overnatninger (1.000) fordelt på overnatningsformer, Destination Vesterhavet

	2008	2009	2010	2011	2012	2013	2014	2015	2016	2017	2018	2019	2020	<i>Fordeling i 2020 (pct.)</i>	<i>Udv. 2019- 2020 (pct.)</i>
I alt	6.709	6.445	6.518	6.579	6.633	6.444	6.727	7.143	7.510	7.984	8.368	8.687	7.603	100	-12,5
Feriehus	5.098	4.847	4.933	5.014	5.098	4.933	5.213	5.603	5.919	6.399	6.671	6.965	6.023	79	-13,5
Camping	1.045	1.096	1.105	1.087	1.071	1.074	1.098	1.104	1.137	1.076	1.141	1.154	1.134	15	-
Feriecenter	432	390	352	346	314	277	254	286	298	333	344	349	254	3	-27,2
Hotel	105	87	109	112	113	125	127	122	124	146	180	186	169	2	-
-ferie	60	47	66	77	70	76	78	76	73	94	124	120	124	2	9,0
-forretning	46	40	43	36	43	49	49	46	50	52	56	65	45	1	-
Vandrerhjem	26	23	18	17	35	33	34	27	32	29	30	32	21	0	31,2
Lystbådehavne	2	2	2	2	1	1	1	1	1	1	1	1	1	0	-
															6,9

Kilde: Danmarks Statistik

3.4 Flere danske og færre udenlandske overnatninger i 2020 end i 2019

I 2020 foretog danske turister 2.547.000 overnatninger i Destination Vesterhavet, hvilket svarer til 34 pct. af samtlige overnatninger i destinationen. Udenlandske turister havde 5.056.000 overnatninger i Destination Vesterhavet i 2020, svarende til 66 pct. af overnatningerne i destinationen. Det største udenlandske marked er Tyskland med 4.916.000 overnatninger i 2020, svarende til 65 pct. af overnatningerne i Destination Vesterhavet og 97 pct. af samtlige udenlandske overnatninger i destinationen.

Den negative udvikling i antallet af overnatninger fra 2019 til 2020 på -12,5 pct. skyldes et fald i udenlandske overnatninger i destinationen på -27,8 pct. De danske overnatninger i destinationen steg med 51,2 pct. fra 2019 til 2020.

Tabel 3.4. Udviklingen i kommercielle overnatninger (1.000) fordelt på nationalitet, Destination Vesterhavet

	2008	2009	2010	2011	2012	2013	2014	2015	2016	2017	2018	2019	2020	<i>Fordeling 2020 (pct.)</i>	<i>Udv. 2019 - 2020 (pct.)</i>
I alt	6.709	6.445	6.518	6.579	6.633	6.444	6.727	7.143	7.510	9.984	8.368	8.687	7.603	100	-12,5
Danmark	1.507	1.475	1.435	1.407	1.463	1.463	1.519	1.522	1.563	1.607	1.703	1.685	2.547	34	51,2
Udlandet	5.202	4.970	5.084	5.172	5.170	4.981	5.207	5.620	5.947	6.377	6.665	7.002	5.056	66	-27,8
Tyskland	4.717	4.571	4.672	4.778	4.811	4.631	4.832	5.178	5.492	5.886	6.171	6.501	4.916	65	-24,4
Holland	181	162	148	134	111	112	116	155	176	207	202	207	48	1	-76,6
Norge	158	118	114	104	104	97	114	130	127	116	101	101	27	0	-73,0
Sverige	70	43	47	48	49	49	49	50	46	48	43	35	5	0	-86,8
Andre lande	76	77	92	109	94	92	95	106	107	121	148	159	59	1	-62,8

Kilde: Danmarks Statistik

Tabel 3.5. Udviklingen i kommercielle overnatninger (1.000) fordelt på kommuner, Destination Vesterhavet

	2008	2009	2010	2011	2012	2013	2014	2015	2016	2017	2018	2019	2020	<i>Udv. 2008 - 2020 (pct.)</i>	<i>Udv. 2019 - 2020 (pct.)</i>
Hele landet	44.669	42.142	43.096	44.618	44.390	44.457	46.709	48.996	51.280	52.272	53.831	56.059	44.552	-0,3	-20,5
Destination Vesterhavet	6.709	6.445	6.518	6.579	6.633	6.444	6.727	7.143	7.510	7.984	8.368	8.687	7.603	13,3	-12,5
Varde	3.589	3.373	3.323	3.424	3.450	3.348	3.426	3.695	3.902	4.251	4.509	4.673	4.079	13,6	-12,7
Ringkøbing-Skjern	3.120	3.071	3.196	3.155	3.182	3.096	3.301	3.448	3.608	3.733	3.859	4.014	3.524	13,0	-12,2

Kilde: Danmarks Statistik

3.5 Turismesæsonen i Destination Vesterhavet

Tabel 3.6 viser sæsonfordelingen af overnatninger i Destination Vesterhavet fordelt på overnatningsformer.

Overnatningerne koncentrerer sig om sommermånederne juni, juli og august (54 pct.). Den mest intensive turismemåned målt på antal overnatninger er juli, hvor en fjerdedel af alle årets kommercielle overnatninger registreres.

Forretningsturisternes overnatninger fordeler sig lidt mere jævnt over året.

Tabel 3.6. Procentfordeling af overnatninger pr. måned, Destination Vesterhavet, 2020

	Alle	Hotel	Hotel - ferie	Hotel - forretning	Feriecenter	Lystbådehavn	Feriehus	Camping	Vandrerhjem
jan.	3	9	8	15	5	0	3	0	5
feb.	4	12	11	12	10	0	4	0	7
mar.	3	4	4	6	3	0	4	1	5
apr.	2	1	1	1	3	0	2	3	2
maj.	3	2	2	2	2	7	2	6	3
jun.	8	5	4	6	5	18	8	10	6
jul.	24	23	26	12	27	30	22	35	32
aug.	21	13	13	11	15	19	21	26	15
sep.	14	9	8	13	7	25	15	10	10
okt.	14	13	14	10	14	0	16	8	9
nov.	2	7	7	7	7	0	2	0	4
dec.	2	3	2	6	3	0	2	0	3
I alt	100	100	100	100	100	100	100	100	100

Kilde: Danmarks Statistik.

4. Bag om rapporten

Formålet med "Turismens økonomiske betydning 2019" er at beregne det samlede turismeforbrug i Danmark samt afdække, hvilke samfundsmæssige effekter i form af bl.a. beskæftigelse som forbruget forårsager. I dette kapitel gennemgås metoderne mere detaljeret, og der redegøres for brugen af datakilder, usikkerheder mv.

Rapporten følger de internationale standarder for et turismesatellitregnskab (TSA) til belysning af turismeforbruget og anvender den økonomiske model LINE til beregning af de samfundsmæssige effekter.⁵

Figuren nedenfor giver et overblik over, hvilke nøgletal rapporten frembringer på grundlag af hhv. turismesatellitregnskabet og LINE-modellen.



4.1 Døgnforbrug og overnatninger er centrale tal for turismens økonomiske betydning

Døgnforbruget og overnatningstallene danner basis for beregning af det samlede turismeforbrug, men der sker en yderligere bearbejdning af data i forbindelse med udarbejdelse af satellitregnskabet.

1. VisitDenmark indhenter detaljerede data om døgnforbrug og overnatninger, der sendes til CRT.
2. På baggrund af data fra nationalregnskabet estimerer CRT det turismeforbrug, der ikke dækkes af VisitDenmarks turistundersøgelser.⁶
3. CRT konsoliderer VisitDenmarks resultater med nationalregnskabet⁷ og fordeler turismeforbruget på produkter i overensstemmelse med klassifikationen for TSA.

Disse trin betyder, at VisitDenmarks estimat af turismeforbruget, baseret på de oprindelige data for døgnforbrug og overnatninger, ikke er helt identisk med forbruget i det af CRT beregnede satellitregnskab.

4.1.1 VisitDenmarks beregning af døgnforbrug

Beregningen af døgnforbrug bygger primært på VisitDenmarks Turistundersøgelse 2017, hvor der spørges til 15 forbrugskomponenter. I Turistundersøgelsen blev der foretaget ca. 14.000 personlige interview med turister på hoteller, feriecentre, campingpladser, vandrerhjem, i lejede feriehus og lystbådehavne. Af disse var 9.700 med udenlandske turister. Interviewstederne blev udtrukket af Danmarks Statistik, og undersøgelsen er repræsentativ for turismen i Danmark på de fem overnatningsformer. I

⁵ Både det regionale turismesatellitregnskab og turismemodulet i LINE er udviklet for VisitDenmark af Center for Regional- og Turismeforskning (CRT) ved seniorforsker, ph.d. Jie Zhang og professor Bjarne Madsen.

⁶ Det vedrører forbrug til rejsebureauer, rejsearrangører og turistbureauer i forbindelse med billetter, transport og pakkerejser i Danmark.

⁷ Eksempelvis overestimerer Turistundersøgelsen forbruget på overnatningsproduktet hoteller i forhold til nationalregnskabet opgørelse. Derfor nedskaleres VisitDenmarks resultater, så de er i overensstemmelse med nationalregnskabet niveau.

Turistundersøgelsen svarer turisterne på, hvor mange penge de bruger, og på hvad. En samlet oversigt over kilder til døgnforbrug kan ses i afsnit 4.7.

Turistundersøgelsen bruges til at beregne døgnforbrug på overnatningsformerne hotel-forretning, hotel-ferie, camping, vandrerhjem, lejet feriehus og lystbådehavn. For hver overnatningsform beregnes døgnforbruget på nationalitet og region. VisitDenmark har dog sat som krav, at der skal være mindst 20 interview, før et døgnforbrug kan accepteres. Dette betyder, at beregning af døgnforbrug på hver overnatningsform sker trinvis på følgende måde:

1. Først beregnes et døgnforbrug for hver region for hver nationalitet. Er der 20 interview inden for regionen for den enkelte nationalitet, beregnes et døgnforbrug.
2. Hvis kravet om 20 observationer ikke er opfyldt i en bestemt region, deles Danmark op i Region Hovedstaden og "resten af landet". Hvis der er 20 eller flere interview på nationaliteten i "resten af landet", bliver turisterne tildelt et "uden for Region Hovedstaden" døgnforbrug.
3. Hvis der stadig eksisterer kombinationer af overnatningsformer og nationaliteter, der ikke har fået tildelt et døgnforbrug, beregnes dette på hele landet. Hvis der er 20 interview i hele landet, bruges dette landsgennemsnit på de regioner, som mangler et døgnforbrug.
4. Er der ikke 20 interview på landsplan, bliver døgnforbruget for nationaliteten gennemsnittet for verdensdelen eller udlandet i alt på overnatningsformen, hvis reglen om de 20 interview stadig ikke er opfyldt.

Ovenstående metode er brugt i TSA-sammenhænge, og disse døgnforbrug bruges for hver overnatningsform og nationalitet. Appendiks 7 viser døgnforbruget. Tabellen viser kun døgnforbrug for kombinationer med 20 observationer i hver celle fra Turistundersøgelsen 2017. I praksis er de blanke felter i tabellen udfyldt med det gennemsnitlige udenlandske døgnforbrug for en given overnatningsform i en given region som nævnt ovenfor.

4.1.2 Supplement til døgnforbrug for erhvervsturisme

For nogle typer erhvervsturister fanger Turistundersøgelsens døgnforbrug ikke det samlede forbrug præcist, da en del betales af arbejdsgiver før eller efter rejsen. Det gælder f.eks. kongres- og conferencegæster, messedeltagere, faglige studierejser og belønningsrejser. VisitDenmark estimerer dette ekstra forbrug - det såkaldte MICE-tillæg⁸ - og lægger det oven i døgnforbruget. MICE-tillægget er forskelligt for de forskellige typer af formål med erhvervsrejsen og tillægges ca. halvdelen af erhvervsovernatningerne. Tillægget afspejler således mødespecifikke udgiftsposter, som arrangørerne har haft i forbindelse med mødet. MICE-tillægget udgør i gennemsnit ca. en femtedel af det samlede døgnforbrug for forretningsgæster på hotel.

4.2 Beskrivelse af turismesatellitregnskabet

Analyserne af turismeforbruget i denne rapport er udarbejdet i henhold til retningslinjerne for turismesatellitregnskaber, der knytter turismen til nationalregnskabet.

Det danske turismesatellitregnskab følger de internationale anbefalinger til turismesatellitregnskaber fra UNWTO (verdensturismeorganisationen), OECD og Eurostat og opfylder kriterierne for et regionalt turismesatellitregnskab (RTSA). Det officielle turismesatellitregnskab indeholder en række tabeller, hvoraf flere indgår i denne rapport. Tabel 4.2.1 viser de tabeller, der indgår. Tabel 1-6 er de vigtigste.

⁸ MICE står for meetings, incentives, conventions, exhibitions, og afspejler den del af erhvervsturismen, der vedrører møder.

Tabel 4.2.1. Officielle tabeller i et turismesatellitregnskab			
Tabel	Beskrivelse	Note	Indgår i dansk RTSA
1	Indgående turisme (udlændinge i Danmark)	En del af den samlede efterspørgsel – en del af eksporten	Ja
2	Indenlandsk turisme (danskere i Danmark)	En del af danskernes private forbrug	Ja
3	Udgående turisme (danskere i udlandet)	Ikke knyttet til andre TSA-tabeller – en del af importen	Delvist
4	Internt turismeforbrug	Sammenlægning af tabel 1 og 2 og tilføjelse af indenlandske forretningsrejser	Ja
5	Produktion af turismevarer	F.eks. produkter og serviceydelser af turismespecifikke brancher, men også andre	Ja
6	Internt udbud og turismeforbrug pr. produkt	Sammenlægning af tabel 4 og 5	Ja
7	Beskæftigelse	Antal beskæftigede i turismespecifikke brancher – dvs. set fra udbudssiden	Ja
8	Investeringer	Investeringer i turismespecifik fast realkapital - f.eks. hoteller, restauranter m.v.	Ja
9	Offentligt turismeforbrug	Offentligt forbrug til turismespecifikke formål – f.eks. markedsføring, turistinformation, markedsresearch o. lign.	Nej
10	Ikke-monetære indikatorer	Antal ankomster, overnatninger, og overnatningssteder	Ja

Resultaterne fra turismesatellitregnskabet opstillet på denne måde kan ses i appendiks 11.

4.2.1 Turismesatellitregnskabet kombinerer og konsoliderer data om efterspørgsel og udbud

Ideen med turismesatellitregnskabet er at sørge for, at resultaterne er i overensstemmelse med de officielle tal for et lands økonomi, som findes i nationalregnskabet. Man sammenholder oplysninger om turisternes efterspørgsel med tal for udbud og efterspørgsel i dansk økonomi. I de tilfælde, hvor der er uoverensstemmelse, "vinder" nationalregnskabet data. F.eks. må turisternes totale forbrug på hoteller, der af VisitDenmark beregnes ved at gange hoteldøgnforbruget med antallet af overnatninger på hoteller, ikke overstige nationalregnskabet opgørelse af det samlede forbrug på hotellerne. I så fald må det beregnede døgnforbrug være for højt og vil blive nedjusteret.

4.2.2 Efterspørgselssiden

På efterspørgselssiden beregner man turismeforbruget set fra turistens side. Dette gøres ved at gange antallet af overnatninger med et gennemsnitligt døgnforbrug. Denne rapport arbejder med 14 forskellige typer af overnatningsformer: Hotel (opdelt på forretning og ferie), camping, vandrerhjem, feriehus (opdelt på lejet, lånt og eget), feriecenter, lystbådehavn, festival, krydstogt, lejet helårsbolig, overnatning hos familie/venner og endagsturisme (hvert endagsbesøg tæller som et døgn/én overnatning).

I afsnit 4.6 og 4.7 findes en oversigt over hvilket datagrundlag, der ligger til grund for oplysningerne på efterspørgselssiden (overnatninger og døgnforbrug) for de forskellige overnatningsformer. Oversigten angiver endvidere graden af usikkerhed for hver overnatningsform.

Overnatningerne kommer fra en række forskellige kilder. De kommercielle overnatningsformer er bedst belyst, idet de i vidt omfang er omfattet af Danmarks Statistiks overnatningsstatistik, der indsamles gennem månedlige indrapporteringer fra overnatningsvirksomhederne.

Opgørelsen af **dansk endagsturisme** kræver en præcis afgrænsning af denne turismeform, da definitionen heraf har meget stor betydning for omfanget af endagsturismen. Metoden beskrives kort nedenfor. Kilden til dansk endagsturisme - både ferie- og forretningsrelateret - er DTU's Transportvaneundersøgelse. Endagsrejser er kategoriserede som enten ferie- eller forretningsrelaterede på baggrund af undersøgelsens opdeling efter rejseformål. DTU's undersøgelse er en stikprøve, og for visse kommuner er der et begrænset antal interview pr. år – især for forretningsrejsende på kommuneniveau. For at sikre soliditet i analysen beregnes endagsrejser som flerårige glidende vægtede⁹ gennemsnit. For ferierejser bruges et treårigt glidende vægtet gennemsnit (2017-2019). For forretningsrejser bruges et femårigt glidende vægtet gennemsnit (2015-2019).

Fordelingen på kommuner er sket på baggrund af et 11-årigt glidende gennemsnit (2009-2019). Der er beregnet en kommunematrix, der viser bopæls- og destinationskommune. Antal rejser på kommuneniveau beregnes ved at gange de nationale rejser på kommunematrixen.

Definitionen af turisme er, at man opholder sig uden for sit normale miljø. I VisitDenmarks beregning af dansk endagsturisme betyder det, at kun endagsrejser uden for turistens bopælskommunen indgår. Dog er det for endagsturisme besluttet, at frederiksbergborgere, der tager til Københavns Kommune, ikke er turister og vice versa. Desuden er endagsbesøg defineret som minimum tre timers varighed inklusive transport og med minimum 1 times ophold på destinationen. Samlet svarer antallet af endagsferieture til, at hver dansker i gennemsnit havde 8,6 ture om året.

Døgnforbruget er i overvejende grad indsamlet ved hjælp af VisitDenmarks Turistundersøgelse 2017. Der spørges i undersøgelsen til forbruget på en række forbrugskomponenter, og vha. disse oplysninger kan man danne sig et billede af, på hvilke varer og i hvilke brancher turisterne lægger deres penge. Idet der spørges til økonomisk rejsegruppe og opholdslængde kan forbruget fordeles ud på personligt forbrug pr. døgn i overensstemmelse med overnatningsstatistikken.

4.2.3 Udbudssiden

Oplysningerne fra udbudssiden – dvs. fra virksomhedernes side – stammer primært fra nationalregnskabet. De anvendte oplysninger om turismeudbuddet kategoriseres i satellitregnskabet i tre hovedkategorier: (1) turismeprodukter, (2) turismerelaterede produkter (detailhandel o. lign.) og (3) "andet".

I afsnit 4.7 og 4.8 findes en oversigt over, hvilke produkter og brancher der regnes som hhv. "turisme" og "turismerelaterede".

I nationalregnskabet udarbejdes en række såkaldte input/output-tabeller, der beskriver det økonomiske kredsløb i Danmark – dvs. hvordan penge og ressourcer bevæger sig rundt mellem brancher, det private og offentlige erhvervsliv mv. Den regionale og kommunale nedbrydning af nationalregnskabstal,

⁹ Vægtene halveres hvert år bagud.

beskæftigelsestal mv. i turismesatellitregnskabet sker på basis af CRT's samfundsøkonomiske model, SAM-K, bl.a. med input fra Danmarks Statistik.

4.3 Ændringer i data og metode siden sidste rapport

4.3.1 Dataændringer og nye resultater i forhold til rapporten om "Turismens økonomiske betydning 2018"

I forhold til "Turismens økonomiske betydning 2018" er der sket nogle dataændringer, der gør, at man ikke kan sammenligne resultaterne fra denne rapport, og at det ikke giver mening at lave tidsserier. Dette er årsagen til, at nærværende rapport kun dækker 2019.

Ændringerne er kort beskrevet i det følgende.

4.3.2 Nye data for små hoteller o.l. og campingpladser

En dataopdatering af overnatninger på små overnatningssteder opjusterer hotelturisters turismeforbrug. "Overnatninger på mindre hoteller og campingpladser" indsamles nu hvert år i stedet for hvert femte år. Før blev disse overnatninger opregnet på baggrund af undersøgelsen i 2016, hvor udviklingen i overnatninger på små overnatningssteder antog at følge udviklingen i store hotellers overnatninger. Opjusteringen er dermed udtryk for, at små hoteller, b&b o.l. havde højere vækst end de store hoteller fra 2016 til 2019. Campingturisters forbrug er marginalt berørt af ændringen, da de store campingpladser stadig fylder langt størstedelen.¹⁰

Da undersøgelsen vedrører alle overnatningsvirksomheder i CVR med 10-39 senge, udgår overnatningsformen, bondegårdsferie, som kategori i denne rapport. Dette skyldes, at størstedelen af virksomhederne i denne kategori, jf. VisitDenmarks GuideDanmark-database, har over 10 senge og dermed tælles i undersøgelsen af små overnatningssteder. Desuden har den hidtil anvendte bondegårdsferieundersøgelse ikke været opdateret i en årrække.

Som noget nyt har VisitDenmark desuden modtaget data for små hoteller o.l. og campingpladser på kommuneniveau, hvilket kan give noget forskydning i de kommuner, hvor små overnatningssteder udgør en særlig stor eller lille andel af overnatningstallene, hvis man sammenligner ny og gammel metode.

4.3.3 Nye data for overnattende udenlandske familie/venner

En dataopdatering af overnattende familie/venner fra udlandet opjusterer turismeforbruget marginalt, men giver nogle forskydninger mellem nationaliteter og kommuner, som nu opgøres mere detaljeret. Bl.a. er turismeforbruget i forbindelse med tyske og britiske familie- og vennebesøg lavere end i sidste års rapport, mens niveauet for amerikanske og hollandske er højere. Sidste års rapport var dog baseret på en ældre undersøgelse, så de fordelinger vurderes at være mere korrekte.

I alt er der nu data for 30 nationaliteter og 97 kommuner mod 20 nationaliteter og 91 kommuner i den tidligere version. Dette har været muligt gennem vejede gennemsnit af resultater fra undersøgelserne "Ferie- og forretningsrejser" 2012-2018. Den nyeste undersøgelse er brugt til at beregne det overordnede niveau af overnatninger, døgnforbrug og omsætning, mens data for nationaliteter og kommuner er beregnet som vejede fordelinger fra alle undersøgelser for at opnå en større stikprøve og sikkerhed. Af hensyn til aktualiteten vejer nyeste år tungest.

Da udenlandske familier/venner i undersøgelsen ikke spørges til forbrugsprodukter er der derfor anvendt Danmarks Statistiks forbrugsundersøgelse til at inddele forbruget i specifikke vare-/tjenestegrupper. Herved antages danskernes udenlandske familier og venner at have samme forbrugsmønster som danske husholdningers private forbrug.

¹⁰ <https://www.dst.dk/da/Statistik/nyt/NytHtml?cid=35104>

4.3.4 Modelforbedringer og fejlrettelser i udregning af turismens afledte effekter

I forbindelse med CRT's kvalitetssikring af overgangen til et nyt datahåndteringssystem har man forbedret modellen og rettet nogle fejl, der har betydning for udregningen af de afledte effekter. Her er de vigtigste forhold nævnt.

Der er blevet rettet en fejl i den gamle models personskattesatser, f.eks. i kommune- og kirkeskatten. Den tidligere model undervurderede således turisternes skattebidrag, men overvurderede samtidig turismens økonomiske og beskæftigelsesmæssige inducerede effekt. Når de ansatte i de turismeskabte job betaler en lavere skat, pga. den for lavt satte skattesats, vil en større del af deres indkomst alt andet lige gå til privatforbrug og skabe en højere induceret effekt. Sammenligner man med de nationale genberegnete totaleffekter i 2018, var personskatter undervurderet med ca. 6 mia. kr., mens turismeskabte job var overvurderet med 6.000 årsværk.

Der var i sidste års rapport byttet om på nationalitetsgrupperne "Øvrige Asien" og "Øvrige Amerika", hvilket nu er rettet.

Modelforbedringer inkluderer:

- Øget regnekraft giver nu mere præcise beregninger gennem øget antal iterationer i kommunernes intra- og interregionale handel.
- Forbedring af modellens fremskrivninger af f.eks. beskæftigelsen på brancheniveau samt eksport og import, herunder turistindtægter og -udgifter.
- De afledte effekter af dansk erhvervsturisme, som er en del af forbrug i produktion, beregnes nu mere præcist. I mellemregningerne påvirkes effekterne af virksomhedernes andel af råvareforbruget af turismerelaterede varer. Udregningerne er bl.a. forbedret ved at anvende personindkomst til at fordele turismeproduktion ud på kommuner i stedet for personindkomst og virksomheders profit, som i nogle tilfælde gav negative fortegn.

4.4 Usikkerhed i forbindelse med de turismøkonomiske beregninger

De største usikkerheder er knyttet til opgørelsen af turismeeffekter på lokalt niveau, idet en stor del af oplysningerne fra såvel efterspørgsels- som udbudssiden ikke er lokalt fordelte.¹¹

En række usikkerheder er indbygget i data og der sker kontinuerligt forbedringer af de metodikker, der anvendes. Desuden arbejder LINE-modellen løbende med opdatering af nationalregnskabstidsserier og fremskrivninger for ikke-endelig data for bl.a. antal fuldtidsbeskæftigede og værditilvækst vha. den makroøkonomiske model ADAM. På nuværende tidspunkt er 2017 det seneste endelige referenceår i nationalregnskabet.

En central antagelse bag beregning af forbruget i kommunerne er, at hele turistens forbrug finder sted i den kommune, hvor turistene overnatter (eller slutdestinationen for endagsrejsende). Dette er naturligvis ikke altid korrekt. En følge af den antagelse er, at kommuner med stor tiltrækningskraft på overnattende turister med bopæl i andre kommuner - i kraft af f.eks. attraktioner - alt andet lige undervurderes i opgørelserne.

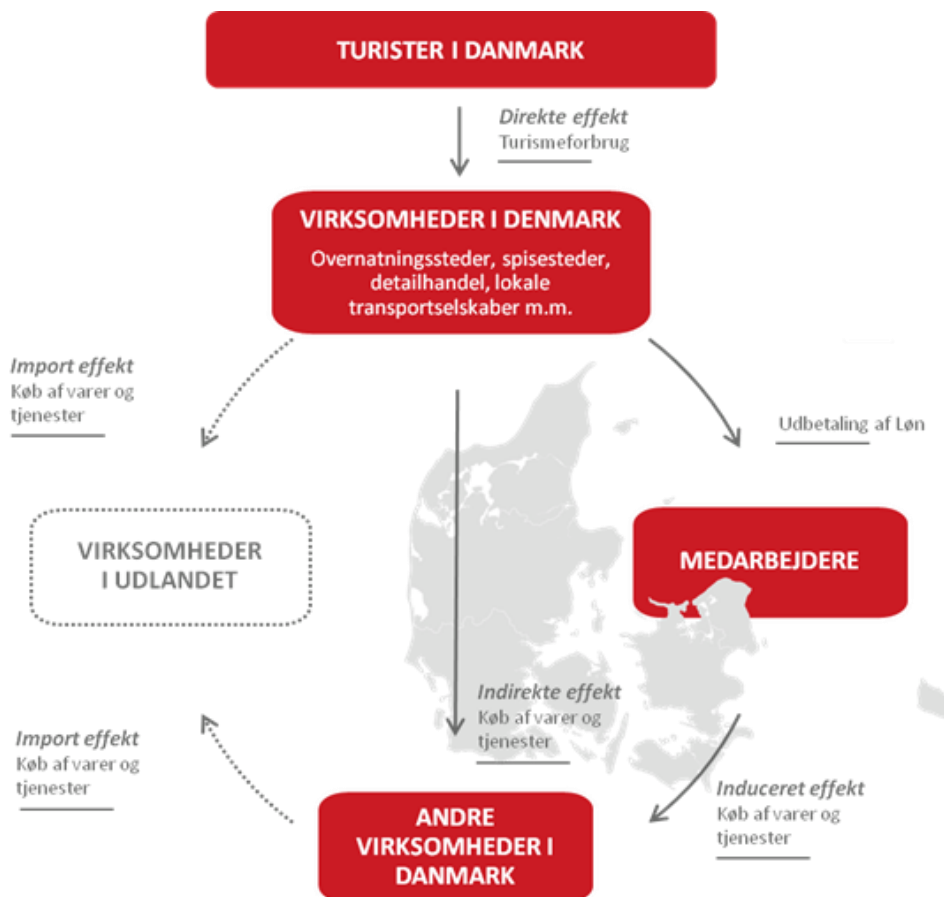
VisitDenmark og CRT arbejder løbende på at forbedre metoden for at kunne give det mest retvisende billede af turismen. Dette giver ændringer i niveauerne for nøgletallene - især på regionalt og lokalt niveau.

¹¹ At udarbejde et satellitregnskab for turisme samt beregne de afledte effekter af turismen helt ned på kommunalt niveau kræver antagelser, som giver anledning til forbehold. Det danske satellitregnskab på kommuneniveau er en udfordring, idet data fra nationalregnskabet på produktniveau sjældent er geografisk opdelt. Derfor fordeler CRT og Danmarks Statistik bl.a. omsætningen på kommuner vha. estimeringsmetoder. En af metoderne er at anvende lønsummen på arbejdsstederne til at fordele en branches omsætning.

4.4 Beregning af afledte effekter i LINE-modellen

Turismens afledte effekter er ikke en del af satellitregnskabet. VisitDenmark beregner de afledte effekter vha. LINE-modellen,¹² som bygger på data fra satellitregnskabet. Figur 4.4.1 illustrerer, hvordan og hvor de forskellige effekter opstår.

Figur 4.4.1 Det turismøkonomiske flow af effekter



Udgangspunktet er turistens direkte forbrug i forskellige virksomheder. Virksomhederne tilhører en lang række brancher, og i hver branche kan en større eller mindre andel af den samlede omsætning tilskrives turismeforbrug. F.eks. har hoteller en stor del af omsætningen fra turister, mens detailhandlen har en mindre. De virksomheder, som turisten har brugt penge i, køber råvarer og andet i andre virksomheder, som således også påvirkes af det oprindelige turismeforbrug. Dette kaldes den *indirekte effekt*. Desuden udbetaler virksomhederne løn til sine medarbejdere, som anvender en del af denne til forbrug. Dette kaldes den *inducerede effekt*. Endelig er der en del af omsætningen, som bliver anvendt til *import*, og som derfor forsvinder ud af den danske økonomi. På engelsk kaldes dette "leakage" – lækage.

LINE-modellens multiplikatorer

Alle effekterne kan kobles sammen, og den såkaldte tekniske multiplikator kan beregnes:

¹² VisitDenmark anvender LINE-modellen, fordi den er kommunalt baseret og dermed mere anvendelig til analyser på kommunalt og regionalt niveau end andre makroøkonomiske modeller, som f.eks. ADAM-modellen, der er nationalt baseret.

$$\text{Teknisk multiplikator} = \frac{\text{Direkte} + \text{indirekte} + \text{induceret} - \text{import}}{\text{Direkte}}$$

Den tekniske multiplikator viser, hvor meget den direkte effekt bliver ganget op, når den siver ud i økonomien. Til at beregne disse effekter anvendes en økonomisk model.¹³

Ud over den tekniske turismemultiplikator anvender VisitDenmark såkaldte turismemultiplikatorer, der relaterer turismeomsætningen (mio. kr.) til den turismeafledte beskæftigelse (fuldtidsbeskæftigede), værditilvækst (mio. kr.) og skatteprovenu (mio. kr.). VisitDenmarks turismemultiplikatorer er ikke multiplikatorer i gængs forstand, men forholdstal mellem omsætning og afledte effekter. De opgøres således:

$$\text{Multiplikator} = \frac{\text{Samlet turismeafledt effekt}}{\text{Samlet turismeforbrug}}$$

VisitDenmark anvender bl.a. turismemultiplikatorerne til at analysere, hvordan ændringer i turismeforbruget forplanter sig i samfundet gennem ændringer i jobskabelse, værditilvækst og skatteindtægter.

¹³ CRT publicerede i 2016 notatet "En introduktion til multiplikatorer inden for området turisme og dansk praksis på området", der uddyber anvendelsen af multiplikatorer med udgangspunkt i litteraturen på området, og bl.a. analyserer historiske TSA-multiplikatorer. Herudover analyseres, hvilke faktorer, der påvirker størrelsen af turismemultiplikatorer i danske regioner og kommuner. Notatet egner sig til læsere med interesse i analyse af turismeøkonomiske effekter.

4.6 Kilder til overnatninger

Overnatning	Komplet Geografi	Dækning	Kilde	Producent	År	Usikkerhed
Hotel	Kommuner	Totaltælling min. 40 senge	Overnatningsstatistikken	Danmark Statistik*	2019	Lille
Feriecenter	Kommuner	Totaltælling min. 40 senge	Overnatningsstatistikken	Danmarks Statistik	2019	Lille
Camping	Kommuner	Totaltælling min. 75 enheder	Overnatningsstatistikken	Danmarks Statistik*	2019	Lille
Vandrerhjem	Kommuner	Totaltælling min. 40 senge og Danhostel-medlemmer	Overnatningsstatistikken	Danmarks Statistik	2019	Lille
Lystbådehavn (betalte)	Kommuner	Totaltælling (frivillig)	Overnatningsstatistikken	Danmarks Statistik	2019	Lille
Lejet feriehus gennem udlejningsbureau	Kommuner	Totaltælling min. 25 disponible huse	Feriehusstatistikken	Danmarks Statistik*	2019	Lille
Krydstogt	Kommuner	Totaltælling	Havneanløbslister, og CCN's passenger survey 2016	VisitDenmark, CCN/WOCO, Cruise Baltic	2019	Lille
Lejet helårsbolig	Kommuner	Airbnb	Ankomststatistik og gennemsnitlige opholdslængder	Airbnb, bedømmelser til kommunefordeling, BBR	2019	Medium
Eget feriehus	Amter	Stikprøve	Undersøgelsen af feriehusudlejningen i Danmark	Danmarks Statistik	2005	Medium
Lånt feriehus	Amter	Stikprøve	Sommerhusundersøgelsen	Danmarks Statistik	2014	Medium
Festival (overnattende)	Kommuner	Totaltælling	Indsamling	VisitDenmark	2008	Medium
Udenlandske endagsferierejsende	National	Stikprøve	Undersøgelse	Institut for Grænseregionsforskning	2003	Stor
Danske endagsferierejsende	Kommuner	Stikprøve	Transportvaneundersøgelsen	DTU	2019	Medium
Dansk endagsforretningsrejsende	Kommuner	Stikprøve	Transportvaneundersøgelsen	DTU	2019	Medium
Udlændinges ophold hos familie og venner i Danmark	Kommuner	Stikprøve	Ferie- og forretningsrejsende	Danmarks Statistik	2018	Medium
Danskeres ophold v. familie og venner	Amter	Stikprøve	Ferie- og forretningsrejsende	Danmarks Statistik	2004	Medium

Noter: VisitDenmark opregner for små enheder.

Usikkerhed: Lille: Baseret på løbende statistik. Medium: Baseret på enkeltstående undersøgelse eller løbende undersøgelse foretaget blandt en stikprøve af befolkningen. Stor: Estimeret eller enkeltstående undersøgelse foretaget blandt en stikprøve af befolkningen.

4.7. Kilder til døgnforbrug

Overnatningsform	Komplet Geografi	Kilde	Producent	År*	Usikkerhed
Hotel	Kommuner	Turistundersøgelsen	VisitDenmark	2017	Lille
Feriecenter	Kommuner	Turistundersøgelsen	VisitDenmark	2017	Lille
Camping	Kommuner	Turistundersøgelsen	VisitDenmark	2017	Lille
Vandrerhjem	Kommuner	Turistundersøgelsen	VisitDenmark	2017	Lille
Lystbådehavn (betalte)	Kommuner	Turistundersøgelsen	VisitDenmark	2017	Lille
Lejet feriehus gennem udlejningsbureau	Kommuner	Turistundersøgelsen	VisitDenmark	2017	Lille
Krydstogt	Krydstogts-kommuner	CCN's passager survey og VisitDenmarks beregninger	WOCO/CNN	2016	Medium
Lejet helårsbolig	Kommuner	Turistundersøgelsen	VisitDenmark	2017	Medium
Eget feriehus	Amter	Ferie- og forretningsrejsende	Danmarks Statistik	2006	Medium
Lånt feriehus	Amter	Turistundersøgelsen	Danmarks Statistik	2014	Medium
Festival (overnattende)	Kommuner	Indsamling	VisitDenmark	2002	Medium
Udenlandske endagsferierejsende	National	Undersøgelse	Institut for Grænsforskning	2003	Stor
Danske endagsferierejsende	Amter	Ferie- og forretningsrejsende	Danmarks Statistik	2004	Stor
Dansk endagsforretningsrejsende	National	Beregnet fra udbudssiden	Danmarks Statistik	2006	Stor
Udlændinges ophold hos familie og venner i Danmark	National	Ferie- og forretningsrejsende, Forbrugsundersøgelsen	Danmarks Statistik	2018	Medium
Danskeres ophold hos familie og venner	Amter	Ferie- og forretningsrejsende	Danmarks Statistik	2005	Medium

Noter: Opregnet til 2019-priser.

Usikkerhed: Lille: Baseret på løbende statistik. Medium: Baseret på enkeltstående undersøgelse eller løbende undersøgelse foretaget blandt en stikprøve af befolkningen. Stor: Estimeret eller enkeltstående undersøgelse foretaget blandt en stikprøve af befolkningen.

4.7. Turismebrancher og -produktafgrænsninger

4.7.1 Turismeerhverv (turismespecifikke brancher i dansk TSA)

NACE (rev. 2)	DB07	Turismeerhverv
Overnatningssteder		
55.10	55.10.10	Hoteller
55.10	55.10.20	Konferencecentre og kursusjendomme
55.20	55.20.00	Ferieboliger og andre indlogeringsfaciliteter til kortvarige ophold
55.30	55.30.00	Campingpladser
55.90	55.90.00	Andre overnatningsfaciliteter
68.31	68.31.20	Boliganvisning, ferieboligudlejning mv.
Restauranter m.v.		
56.10	56.10.10	Restauranter
56.10	56.10.20	Pizzeriaer, grillbarer, isbarer mv.
56.21	56.21.00	Event catering
56.29	56.29.00	Anden restaurationsvirksomhed
56.30	56.30.00	Café, værtshuse, diskoteker mv.
Transportvirksomheder		
49.10	49.10.00	Passagertransport med regional- eller fjern tog
49.31	49.31.10	Rutebuskørsel, by - og nærtrafik
49.31	49.31.20	S-togstrafik, metro og andre nærbaner
49.32	49.32.00	Taxikørsel
49.39	49.39.20	Turistkørsel og anden landpassagertransport
50.10	50.10.00	Sø - og kysttransport af passagerer
50.30	50.30.00	Transport af passagerer ad indre vandveje
51.10	51.10.10	Ruteflyvning
51.10	51.10.20	Charter/taxiflyvning
52.21	52.21.30	Drift af betalingsveje, - broer og tunneller *
77.11	77.11.00	Udlejning og leasing af biler og lette motorkøretøjer**
Rejse-service		
79.11	79.11.00	Rejsebureauer
79.12	79.12.00	Rejsearrangører
79.90	79.90.00	Andre reservationstjenesteydelser og tjenesteydelser i forbindelse hermed
Kultur, forlystelser og sport		
90.01	90.01.10	Teater- og koncertvirksomhed
91.01	91.01.10	Biblioteker
91.02	91.02.00	Museer
91.03	91.03.00	Historiske monumenter og bygninger og lignende attraktioner
91.04	91.04.00	Botaniske og zoologiske haver samt naturreservater
93.11	93.11.00	Drift af sportsanlæg
93.19	93.19.00	Andre sportsaktiviteter
93.21	93.21.00	Forlystelsesparker o.l.
93.29	93.29.90	Andre forlystelser og fritidsaktiviteter

93.29 93.29.10 Lystbådehavne ***

4.7.2. Detailhandel og turismerelevante erhverv (aggregerede branchegrupper) (turismeforbundne brancher i dansk TSA)

NACE (rev. 2)	DB07	Turismeerhverv
10.11-10.92		Fødevareindustrien
11.01-12.00		Fremstilling af drikkevarer og tobaksprodukter
19.20	19.20.00	Fremstilling af raffinerede mineralolieprodukter
13.00-33.00		Fremstillingsindustrien, for eksempel
	14.11.00	14.11.00 beklædningsartikler af læder
	15.20.00	15.20.00 fodtøj
	26.52.00	26.52.00 ure
46.11-46.90	46.11.00- 46.90.00	Alle erhverv i forbindelse med engroshandel detailhandel
47.11-47.99	47.11.10-47.99.00	Alle erhverv i forbindelse med engroshandel
<i>82.30</i>	<i>82.30.00</i>	<i>82.30 Organisering af kongresser, messer og udstillinger ****</i>

Anm: NACE: Nomenclature of activity of European Communities. DB07: Dansk Branchekode 2007

* Under "hjelpevirksomhed i forbindelse med transport".

** Under "udlejning og leasing".

*** Lystbådehavne var tidligere placeret i "Rejseservice".

**** Denne branche indgår kun i satellitregnskabet for mødeindustrien.

Kilde: Danmarks Statistik, Dansk Branchekode 2007 - Kompendium.

4.8. Turismeprodukter (turismekaraktteristiske produkter i dansk TSA)

Kode i NRNR	Turismeprodukter
Overnatning:	
T551010	Hoteller
T551020	Konferencecentre, kursus ejendom
T552000	Ferieboliger og lign.
T553000	Campingpladser
T559000	Andre overnatningsfaciliteter
T683120	Boliganvisning, ferieboligudlejning mv.
Restaurant:	
T561000	Restauranter, pizzeriaer mv.
T562100	Event catering
T562900	Kantiner, anden restaurantvirksomheder
T563000	Caféer, værtshuse, diskoteker
Transport:	
T491000	Jernbaner, passagertransport
T493110	Rutebuskørsel, by og nærtrafik
T493120	Bus, S-togstrafik, metro, nærbaner
T493920	Turistkørsel, landpassage transport
T501000	Sø - og kysttransport af passagerer
T503040	Transport ad indre vandveje
T511010	Ruteflyvning
T511020	Charter- og taxifyvning
T522130	Betalingsvej, - bro og - tunneller
T771100	Personbiludlejning
Rejse-service:	
T791100	Rejsebureauer
T791200	Rejsearrangører
T799000	Turistbureauer, mv.
Kultur, forlystelser og sport:	
T900110	Teater- og koncertvirksomhed
T910110	Biblioteker
Q910200	Museer, offentlige ikke-markedsmæssige
S910200	Museer, offentlige salgsindtægter
T910200	Museer, markedsmæssige
T910400	Botaniske og zoologiske haver
T931100	Idrætsanlæg, markedsmæssige
T931900	Andre sportsaktiviteter
K930020	Drift af egne forlystelser mv.
Q932100	Forlystelsesparker, offentlige ikke-markedsmæssige
S932100	Forlystelsesparker, offentlige salgsindtægter
T932100	Forlystelsesparker o.l.
T932910	Lystbådehavne

Detailhandel mm. (aggregerede produkter)

100010-100050	Fødevarerindustrien
110000-120000	Drikkevarer- og tobaksindustrien
190000	Benzin og andre brændselsprodukter
130000-330000	Fremstillingsindustrien
T460000-T470000	Detail- og engroshandelsavance
T823000-VAK82meet	Kongres- og messeudstilling*

Anm:

*Dette produkt indgår kun i satellitregnskabet for mødeindustrien.

Det skal i øvrigt bemærkes, at ikke alle turismeprodukter bliver produceret i turismebrancherne. Når turismeprodukterne i LINE-modellen bliver aggregeret, bliver f.eks. *produktet* "Udlejning af sommerhuse" produceret af *branchen* "Ejendomsrådgiver, bolig og husleje", der pga. størrelsen af den ikke-turismerelevante del af branchen er placeret i "Andre brancher" i tabellerne i rapporten. Tilsvarende indgår *produktet* "biludleje" (lokal transport) nu i *branchen* "Erhvervsservice", der ligeledes er placeret i "Andre brancher".

Bilag

Bilag 1A. Turismeforbrug fordelt på nationaliteter, 2019

	Varde		Ringkøbing-Skjern		Destination Vesterhavet	
	mio. kr.	pct.	mio. kr.	pct.	mio. kr.	pct.
I alt	4.387	100	3.770	100	8.157	100
Danmark	1.430	33	1.216	32	2.646	32
Udlandet	2.957	67	2.554	68	5.511	68
<i>Heraf</i>						
Tyskland	2.508	57	2.204	58	4.712	58
Holland	169	4	55	1	225	3
Norge	77	2	59	2	136	2
Australien	93	2	2	0	95	1
Sverige	25	1	26	1	51	1
Schweiz	8	0	14	0	22	0
Storbritannien	5	0	13	0	18	0
USA	4	0	7	0	11	0
Brasilien	0	0	9	0	9	0
Frankrig	1	0	6	0	7	0
Belgien og Luxembourg	5	0	1	0	6	0
Spanien	1	0	4	0	5	0
Indien	0	0	5	0	5	0
Italien	1	0	3	0	4	0
Polen	1	0	2	0	3	0
Rusland	1	0	2	0	3	0
Kina	0	0	2	0	2	0
Østrig	1	0	1	0	2	0
Portugal	1	0	1	0	2	0
Finland	1	0	1	0	2	0
Japan	0	0	1	0	1	0
Canada	0	0	0	0	0	0
Grækenland	0	0	0	0	0	0
Irland	0	0	0	0	0	0
Sydkorea	0	0	0	0	0	0
Øvrige Østeuropa	1	0	3	0	4	0
Øvrige Europa	1	0	15	0	16	0
Øvrige Asien	1	0	8	0	10	0
Øvrige Amerika	0	0	0	0	0	0
Øvrige lande	52	1	109	3	161	2

Bilag 1B. Turismeforbrug, fordelt på nationaliteter og forretnings-/ferierejser, 2019

	I alt		Forretningsrejser		Ferierejser	
	mio. kr.	pct.	mio. kr.	pct.	mio. kr.	pct.
I alt	8.157	100	359	100	7.798	100
Danmark	2.646	32	276	77	2.370	30
Udlandet	5.511	68	83	23	5.428	70
<i>Heraf</i>						
Tyskland	4.712	58	12	3	4.700	60
Holland	225	3	3	1	222	3
Norge	136	2	9	3	127	2
Australien	95	1	0	0	95	1
Sverige	51	1	5	1	45	1
Schweiz	22	0	5	1	17	0
Storbritannien	18	0	7	2	11	0
USA	11	0	2	1	8	0
Brasilien	9	0	7	2	2	0
Frankrig	7	0	3	1	4	0
Belgien og Luxembourg	6	0	0	0	6	0
Spanien	5	0	2	1	3	0
Indien	5	0	1	0	3	0
Italien	4	0	2	0	2	0
Polen	3	0	1	0	2	0
Rusland	3	0	2	1	1	0
Kina	2	0	1	0	1	0
Østrig	2	0	0	0	2	0
Portugal	2	0	1	0	1	0
Finland	2	0	1	0	1	0
Japan	1	0	0	0	0	0
Canada	0	0	0	0	0	0
Grækenland	0	0	0	0	0	0
Irland	0	0	0	0	0	0
Sydkorea	0	0	0	0	0	0
Øvrige Amerika	0	0	0	0	0	0
Øvrige Asien	10	0	6	2	4	0
Øvrige Europa	16	0	9	2	7	0
Øvrige lande	161	2	1	0	160	2
Øvrige Østeuropa	4	0	1	0	4	0

Bilag 1C. Turismeforbrug fordelt på overnatningsformer, Destination Vesterhavet, 2019

	<i>Fordeling for</i>							
	Varde		Ringkøbing-Skjern		Destination Vesterhavet		Region Syddanmark	Hele landet
	mio. kr.	pct.	mio. kr.	pct.	mio. kr.	pct.	pct.	
I alt	4.387	100	3.770	100	8.157	100	100	100
Kommercielle	3.644	83	2.970	79	6.615	81	59	60
Hotel – ferie	238	5	112	3	350	4	11	16
Hotel – forretning	55	1	148	4	203	2	11	15
Feriecentre	134	3	42	1	176	2	3	2
Camping	249	6	195	5	444	5	6	6
Vandrerhjem	14	0	18	0	31	0	1	2
Lystbådehavn	1	0	2	0	3	0	1	1
Lejet feriehus	2.950	67	2.412	64	5.361	66	23	14
Lejet helårsbolig	5	0	37	1	42	1	2	4
Festival	0	0	4	0	4	0	1	1
Krydstogt	0	0	0	0	0	0	0	0
Ikke-kommercielle	743	17	800	21	1.542	19	41	40
Eget feriehus	162	4	209	6	371	5	3	4
Lånt feriehus	43	1	71	2	114	1	1	1
Familie/venner	219	5	103	3	323	4	8	7
Endagsturister - ferie	259	6	320	8	579	7	16	17
Endagsturister - forretning	59	1	97	3	156	2	13	11

Bilag 1D. Turismeforbruget fordelt på produkter, Varde, 2019

	I alt		Danskere		Udlændinge	
	mio. kr.	pct.	mio. kr.	pct.	mio. kr.	pct.
I alt	4.387	100	1.430	100	2.957	100
Turismeprodukter	1.300	30	545	38	754	26
<i>Heraf:</i>						
Overnatning	587	13	188	13	400	14
Restaurant	434	10	191	13	243	8
Lokal transport	107	2	70	5	37	1
Rejse-service	14	0	11	1	3	0
Kultur og forlystelser	158	4	85	6	72	2
Lystbådehavne	0	0	0	0	0	0
Detailhandel	1.805	41	655	46	1.150	39
<i>Heraf:</i>						
Føde- og drikkevarer samt tobak	859	20	299	21	561	19
Benzin og andet brændstof	454	10	231	16	223	8
Andet	491	11	125	9	366	12
Andre produkter	1.282	29	229	16	1.053	36

Turismeforbruget fordelt på produkter, Ringkøbing-Skjern, 2019

	I alt		Danskere		Udlændinge	
	mio. kr.	pct.	mio. kr.	pct.	mio. kr.	pct.
I alt	3.770	100	1.216	100	2.554	100
Turismeprodukter	1.267	34	541	45	726	28
<i>Heraf:</i>						
Overnatning	349	9	102	8	246	10
Restaurant	563	15	210	17	352	14
Lokal transport	152	4	112	9	41	2
Rejse-service	32	1	25	2	7	0
Kultur og forlystelser	171	5	92	8	79	3
Lystbådehavne	0	0	0	0	0	0
Detailhandel	1.638	43	472	39	1.166	46
<i>Heraf:</i>						
Føde- og drikkevarer samt tobak	723	19	186	15	537	21
Benzin og andet brændstof	431	11	157	13	274	11
Andet	483	13	129	11	355	14
Andre produkter	865	23	203	17	662	26

Bilag 2A. Turismeafledt værditilvækst fordelt på brancher, Destination Vesterhavet, 2019

	Varde		Ringkøbing-Skjern		Destination Vesterhavet		Fordeling for		
							Region Syddanmark	Region Midtjylland	Hele landet
	mio. kr.	pct.	mio. kr.	pct.	mio. kr.	pct.	pct.		
I alt	2.636	100	2.157	100	4.793	100	100	100	100
Turismeerhverv	444	17	478	22	921	19	35	36	36
<i>Heraf:</i>									
Overnatningssteder	105	4	75	3	180	4	10	9	9
Restauranter og værtshuse	186	7	244	11	430	9	10	12	12
Transportvirksomheder	62	2	63	3	125	3	9	9	8
Rejse-service	11	0	20	1	31	1	2	3	2
Kultur, forlystelser og sport	80	3	76	4	155	3	4	5	5
Detailhandel	547	21	456	21	1.003	21	17	16	17
<i>Heraf:</i>									
Føde- og drikkevarer samt tobak	50	2	50	2	99	2	2	2	2
Andre	473	18	384	18	857	18	14	14	15
Andre brancher	1.646	62	1.224	57	2.869	60	48	47	47
<i>Heraf:</i>									
Ejendomsmæglere, bolig- og husleje	655	25	442	20	1.097	23	14	13	12
Erhvervsservice	202	8	184	9	385	8	9	9	9
Andre	788	30	598	28	1.386	29	26	25	26

Bilag 2B. Beskæftigelse fordelt på branchegrupper afledt af turismen i Destination Vesterhavet, 2019

	Varde		Ringkøbing-Skjern		Destination Vesterhavet		Fordeling for		
	årsværk	Pct.	årsværk	pct.	årsværk	pct.	Region	Region	Hele
							Syddanmark	Midtjylland	landet
I alt	4.711	100	4.246	100	8.957	100	100	100	100
Turismeerhverv	1.602	34	1.899	45	3.501	39	55	58	56
<i>Heraf:</i>									
Overnatningssteder	309	7	241	6	550	6	15	12	13
Restauranter og værtshuse	965	20	1.306	31	2.271	25	25	30	28
Transportvirksomheder	133	3	134	3	267	3	9	9	8
Rejse-service	27	1	46	1	73	1	2	3	2
Kultur, forlystelser og sport	169	4	171	4	340	4	4	5	4
Detailhandel	1.274	27	1.060	25	2.333	26	18	17	19
<i>Heraf:</i>									
Føde- og drikkevarer samt tobak	72	2	67	2	139	2	1	1	1
Andre	1.195	25	986	23	2.181	24	17	16	17
Andre brancher	1.835	39	1.287	30	3.122	35	27	24	26
<i>Heraf:</i>									
Ejendomsmæglere, bolig- og husleje	81	2	53	1	133	1	1	1	1
Erhvervs-service	363	8	232	5	596	7	7	6	7
Andre	1.391	30	1.002	24	2.394	27	18	17	18

Bilag 2C. Skatter og afgifter afledt af turismen i Destination Vesterhavet, 2019

	Varde		Ringkøbing- skjern		Destination Vesterhavet		Fordeling for	
							Region Syddanmark	Hele landet
	mio. kr.	pct.	mio. kr.	pct.	mio. kr.	pct.	pct.	
I alt	1.866	100	1.651	100	3.517	100	100	100
Personskatter	589	32	552	33	1.141	32	25	26
Statsskatter	283	15	296	18	579	16	18	19
Regionsskatter (sundhedsbidrag)	11	1	10	1	21	1	1	1
Kirkeskatter	9	0	8	0	16	0	0	0
Kommuneskatter	286	15	239	14	525	15	7	7
Vareskatter	1.277	68	1.099	67	2.376	68	75	74
Selskabsskatter	95	5	80	5	176	5	5	6
Vareafgifter/punktafgif- ter	376	20	328	20	703	20	22	18
Moms/merværdiafgift	806	43	691	42	1.498	43	47	50